



# Lidt om Vibeke Kruse

*Af Sune Dalgård*

Historisk-filosofiske Meddelelser 95

Det Kongelige Danske Videnskabernes Selskab  
*The Royal Danish Academy of Sciences and Letters*

DET KONGELIGE DANSKE VIDENSKABERNES SELSKAB  
udgiver følgende publikationsrækker:

THE ROYAL DANISH ACADEMY OF SCIENCES AND LETTERS  
issues the following series of publications:

<i>Historisk-filosofiske Meddelelser</i> , 8°	<i>Authorized Abbreviations</i> Hist.Fil.Medd.Dan.Vid.Selsk. (printed area 175 x 104 mm, 2700 units)
<i>Historisk-filosofiske Skrifter</i> , 4° (History, Philosophy, Philology, Archaeology, Art History)	Hist.Filos.Skr.Dan.Vid.Selsk. (printed area 2 columns, each 199 x 77 mm, 2100 units)
<i>Matematisk-fysiske Meddelelser</i> , 8° (Mathematics, Physics, Chemistry, Astronomy, Geology)	Mat.Fys.Medd.Dan.Vid.Selsk. (printed area 180 x 126 mm, 3360 units)
<i>Biologiske Skrifter</i> , 4° (Botany, Zoology, Palaeontology, General Biology)	Biol.Skr.Dan.Vid.Selsk. (printed area 2 columns, each 199 x 77 mm, 2100 units)
<i>Oversigt, Annual Report</i> , 8°	Overs.Dan.Vid.Selsk.

### General guidelines

The Academy invites original papers that contribute significantly to research carried on in Denmark. Foreign contributions are accepted from temporary residents in Denmark, participants in a joint project involving Danish researchers, or those in discussion with Danish contributors.

#### Instructions to authors

Manuscripts from contributors who are not members of the Academy will be refereed by two members of the Academy. Authors of papers accepted for publication will receive galley proofs and page proofs; these should be returned promptly to the editor. Corrections other than of printer's errors will be charged to the author(s) insofar as the costs exceed 15% of the cost of typesetting.

Authors receive a total of 50 free copies. An order form, quoting a special price for additional copies, will accompany the page proofs. Authors are invited to provide addresses of up to 20 journals to which review copies could profitably be sent.

Manuscripts can be returned, but only upon request made before publication of the paper. Original photos and artwork are returned upon request.

Lidt om  
**Vibeke Kruse**  
kong Christian 4.s  
sidste samlever

*Af*  
SUNE DALGÅRD



Historisk-filosofiske Meddelelser 95

Det Kongelige Danske Videnskabernes Selskab · København 2007

## *Abstract*

This treatise deals with the woman of lowly extraction with whom the Danish King Christian IV cohabited from 1629 to his death in 1648, longer than with any other woman in his life. Our knowledge about her is surprisingly slight, and the evaluation of her is uncertain. Especially during the latter period of her cohabitation with the King she was subjected to resentment and hatred on the part of the children, sons-in-law and daughters-in-law of the King's former commoner wife Kirsten Munk, who had been cast off after violent disagreements. In connection with the grumbling attitude of this circle towards the Rigsrad and the succeeding King Frederik III, these emotions exploded to the full after the death of King Christian. On the basis of scattered information deriving from printed and especially archival sources an attempt is made to provide a somewhat more detailed and varied picture of Vibeke Kruse than the one current till now.

## Forord

I 2005 fik jeg i denne række af Videnskabernes Selskabs historisk-filosofiske meddelelser som nr. 90 udgivet en mindre bog om »Kanslere og Kancellier især »tyske« i Danmark og Holsten hen imod Enevælden«. Jeg anså den for svanesangen i mit virke som historiker. Som det let går ved lidt større historiske undersøgelser, kom der imidlertid en del stof frem, der ikke hørte hjemme i den behandlede sammenhæng som andet end randstof, men som måske fortjente at blive behandlet særskilt. På grund af alderens svagheder har jeg ikke været i stand til at supplere eller komplettere dette stof i ønskelig grad i arkiver og biblioteker, men mest måttet begrænse mig til det tidligere indsamlede, der forelå især i form af xerokopier. Det her foreliggende kan derfor ikke kaldes nogen sang, men højst et sidste suk i bølgen. Forhåbentlig vil yngre kræfter fremover kunne tilføje de oplysninger og rettelser, som kan fremdrages, og deraf udlede de slutninger og vurderinger, som så synes nødvendige.

Dr. Gerhard Köhn, der med et omfattende forfatterskab har bidraget med værdifulde undersøgelser af Glückstadts ældre historie, har udlånt flere af de her aftrykte illustrationer fra byen. For dem skylder jeg ham en hjertelig tak.

Til slut må jeg blot sige, at min gamle værdsatte vidensudveksler i mange telefonsamtaler, fh. toldinspektør Kaj Nielsen har været mig en utrættelig støtte og opmuntrer i at gøre dette lille arbejde færdigt og bl.a. hjulpet mig til nødvendige slutundersøgelser i Rigsarkivet og endog har fremtryllet og genskabt den forbindelse, der syntes gået tabt, til indehaverne i Salzburg af de portrætter, som udgør et væsentligt tillæg til dem, der findes i Danmark. For alt dette skylder jeg ham en dybtfølt tak.

København i sommeren 2006

*Sune Dalgård*



Christian 4

Ulrich Christian

Kong Christian 4. havde mange store ambitioner og egenskaber. Hans præstationer og forbrug på mange områder var store og majestætiske. Også hans forbrug af kvinder var iøjnefaldende. Hans frembringelse af arvinger ligeså. Men han var åbenbart ikke nogen flakke, kunne tværtimod holde sig fast til den, han havde kastet sin kærlighed på, og var meget ansvarsfuld over for i hvert fald de fleste af sine kendte forbindelser og især over for alle sine børn, uanset hvem moderen var.<sup>1</sup>

I årene omkring og efter dronning Anna Catharinas bortgang havde han et par kortere forbindelser med et par københavnske borgerlige piger, der førte til de første Gyldenløver i Danmark, nemlig Christian Ulrik f.1611 af Kirsten Madsdatter og Hans Ulrik f.1615 af Karen Andersdatter. Disse sønner fik efter faderens bestemmelse en udmærket opdragelse og uddannelse og sidenhen gode len og ejendomme, men var næppe synderlig duelige og døde begge i en yngre alder uden at have indlagt sig særlige fortjenester eller at have levet op til faderens forventninger til dem og uden kendt afkom.<sup>2</sup>

Efter dette ret korte intermezzo indledte kongen et forhold,

- 
1. S. Birket Smith: *Leonora Christina Grevinde Ulfeldts Historie. Med Bidrag til hendes Ægtefælles og hendes nærmeste Slægts Historie I-II* (Kjøbenhavn 1879-81) I s. 5, 11-13, 45; H.C. Bering Liisberg: *Christian IV. Danmarks og Norges Konge* (Kbh. 1890-91) s. 254, 256-57, 386.
  2. Dansk Biografisk Leksikon red. Povl Engelstoft bd 1 (Kbh. 1933) s. 298 (C.F. Bricka (L.Laursen\*)), bd. 8 (Kbh. 1936) s. 469-72 (J.A. Fridericia (C.O. Bøggild Andersen\*)) og (C.O. Bøggild Andersen).

der blev både meget mere langvarigt og børnerigt, men i slutfasen unægtelig også meget dramatisk og ulykkeligt både for ham og på længere sigt for Danmark.

I slutningen af 1615 optog kongen, antagelig i ægteskabs form, men uden kirkelig vielse, forbindelse med den unge adelsjomfru Kirsten Munk. Denne forbindelse holdt i omkring 14 år og medførte en lang række børn, et helt dusin, overvejende døtre, »frøkenerne«, en betegnelse, der normalt var forbeholdt fyrstelige døtre. Ligesom de andre børn fik de overlevende af dem en udmærket opdragelse og uddannelse. Efterhånden som de blev giftemodne, blev de afsat til højadelige yngre mænd, som kongen sørgede for at bringe frem i indflydelsesrige eller i hver fald velaflagte stillinger i staten. De kom derved til at danne det »svigersønneparti«, der i kongens sidste år og efter hans død blev et svært politisk problem for ham og hans efterfølger, for den øvrige adel og for staten. Det ægteskabelige forhold til kongen holdt til trods for de mange mindre heldige sider i hendes natur og optræden, som allerede da bemærkedes af en del andre, til slutningen af 1620'erne, hvor kongen jo var stærkt optaget af sin deltagelse i Kejserkrigen og af de ulykker, dens uheldige udfald medførte for ham og for Danmark. Det var egentlig også en sidevirkning af denne krigsførelse, der fremkaldte bruddet mellem de to. En af kongens tyske lejeofficerer, rhingreve Otto Ludvig af Salm, kom i Odense i forbindelse med Kirsten Munk, der forgabede sig dybt i ham og indledte et erotisk forhold til ham, som stod på i lang tid både dér og senere på Kronborg, og som i 1628-29 førte til et fuldstændigt brud med kongen, der nok kun gradvis erkendte eller ville erkende tilstanden. Det er i den sammenhæng, Vibeke Kruse første gang kommer ind i billedet.<sup>3</sup>

\*

Om Vibeke Kruse før denne tid ved vi åbenbart meget lidt. Kun at hun var ansat hos Kirsten Munk. Ikke engang noget sikkert om, hvornår hun var tiltrådt eller hendes stilling, om hun var kammerjomfru og meget tæt på sin frue eller blot tjenestepige i den antagelig kun lille stab, der var ansat hos hende. Ej heller hvor

3. Birket Smith anf. arb. I s. 3-44; Da. Biogr. Leks. bd. 16 (1939) s. 217-221 (Hans H. Fussing); Steffen Heiberg: *Enhjørningen Corfitz Ulfeldt* (4. udg., Kbh. 2003) s. 25-26.



hun stammede og kom fra, hendes forældre, alder, uddannelse, kvalifikationer osv.

Hendes biografer ved ikke meget, men antager, at hun var af tysk nærmest holstensk æt, af lav byrd, men er ikke meget oplysende. De høster nok mest deres viden i Birket Smiths omfattende Leonora Christina-studier.<sup>4</sup> J.A. Fridericia, der vel er den, som mest indgående har studeret og beskrevet denne tids politiske historie, går så vidt som til at sige: »Der hviler et underligt Slør over denne Kvinde«.<sup>5</sup>

Vi hører først lidt nærmere om hende efter Kirsten Munks fatale eventyr med rhingreven og den utro hustrus bortvisning af nogle af sine kvindelige ansatte, der utvivlsomt vidste mest om hendes erotiske meritter. Nøjagtig hvornår det skete, er lidt uklart, antagelig engang i foråret 1629. Men kongen skrev i 1635, i 1641 og i antagelig 1646-47 i forskellige egenhændige eksemplarer og lidt forskellige versioner sin fremstilling af forholdet til Kirsten Munk i slutfasen og i nogle af dem også om, hvorledes hendes moder Ellen Marsvin fik blandet Vibeke Kruse ind i sagen. Kongen omtaler bortjagelsen af jomfruerne og pigerne, men ikke nærmere, hvilken stilling Vibeke indtog blandt dem. Det fremgår dog af hele materialet, at fru Kirsten havde to »tyske jomfruer«, og at Vibeke ikke var en af dem. Hun synes altså at have hørt til »pigerne«, der under ét omtales som unge. Vibeke har kongen åbenbart heller ikke tænkt på som tysk, selv om hun dog vel godt kunne være fra hans hertugdømme Holsten.

Fru Ellen opsøgte ham en morgen meget tidligt på slotspladsen, da han var på vej over i proviantgården, og stillede ham det noget overraskende spørgsmål, om han havde noget imod, at hun nu tog Vibeke i sin tjeneste. Han svarede, hvad det dog kom ham ved, hvem hun tog i sin tjeneste, men da hun trængte på for et bestemt svar, sagde, at han da ikke havde noget imod det. Da han senere var i Svendborg til forberedelse af et sidste krigstogt under Kejserkrigen, ønskede fru Ellen, at han skulle tage ophold på hen-

4. Dansk Biografisk Lexikon udg. C.F. Bricka bd. 9 (Kbh. 1895) s. 569-70 (C.F. Bricka); Da. Biogr. Leks. udg. Povl Engelstoft bd. 13 (Kbh. 1938) s. 414-15 (Hugo Andersen); samme 3. udg. bd 8 (Kbh. 1981) s. 360-61 (Hugo Andersen \*); Dansk Kvindehistorisk Leksikon – Vibeke Kruse (Leon Jespersen).

5. J.A. Fridericia: *Adelsvældens sidste Dage. Danmarks Historie fra Christian IV's Død til Enevældens Indførelse (1648-1660)* (Kbh. 1894/reprotryk 1969) s. 4.

*Kongen i april 1641 om oprindelsen af bekendtskabet med Vibeke Kruse.*

Kongen skrev i tidens løb et større antal redegørelser for afslutningen af sit ægteskab med Kirsten Munk. I forbindelse med flere af disse har han også redegjort for, hvordan hans nye forbindelse med Vibeke Kruse opstod. Det er fra en af disse, det aftrykte stykke stammer. Det findes i udgaven af kongens egenhændige breve bd. 8 s. 151-52. Se side 9.


des gods Kærstrup på Tåsinge (det senere Valdemars Slot). Dér var også Vibeke Kruse, som kongen da blev så bekendt med, at hun blev med barn af det. Senere på hjemrejsen efter fredsslutningen passerede han fru Ellens opholdssted da, hvor Vibeke igen var til stede og nu var kendelig trind. Fru Ellen blandede sig på ny og spurgte ham, hvorledes Vibeke nu behagede ham. Kongen tog senere hendes store interesse ved disse lejligheder for at byde Vibeke til som bevis på, at hun da var fuldt klar over Kirsten Munks handlemåde over for sin ægtemand kongen.<sup>6</sup> Hans korte ophold på Tåsinge var 17.-18. eller 19. maj og 6.-17. juni 1629. Hvis besvangringen af Vibeke Kruse antages at være sket ved en af disse lejligheder og da især den første af dem, må svangerskabet have været usædvanlig længe, eftersom sønnen Ulrik Christian Gyldenløve først fødtes 7. april 1630. Kongens første tilbagevenden fra Hertugdømmerne efter de kejserlige troppers udmarch bragte ham i én hastig dagsrejse fra Haderslev til Nyborg 28. juli 1629 uden notat om besøg på Dalum eller andet sted, hvor han kunne træffe Ellen Marsvin. Efter et kort ophold på Frederiksborg og Kronborg vendte han så tilbage til Hertugdømmerne fra 17. august til 24. september 1629. Den dag drog han over Haderslev til Dalum. Ellen Marsvin var forlenet med Dalum kloster og opholdt sig mest dér. Så dér må han nok have haft den første lejlighed til det møde med fru Ellen og Vibeke Kruse, som han senere omtaler i sine erklæringer, og haft mulighed for at konstatere, at Vibeke som åbenbart da påpeget af Ellen Marsvin var blevet trindere om livet end om foråret på Kærstrup. Ved dette møde på Dalum fik han så også anledning til at tænke på de foranstaltning-

6. Kong Christian den Fjerdes egenhændige Breve udg. af Selskabet for Udgivelse af Kilder til Dansk Historie ved C.F. Bricka og J.A. Fridericia bd. 3 (1878-80/ reprotryk 1969) s. 358-59, bd. 5 (1883-85/1969) s. 51, 64, 77, 80-82, bd. 6 (Kbh. 1885-86/1970) s. 231, 236, bd. 7 (1891/1970) s. 90, 135, 139-41, bd. 8 ved Johanne Skovgaard (1947/1970) s. 150-52.

fru Ellen, at wii ymidlertyd uoy matte ligge y Suynborg  
 uylle lossere pa hindes gaard keerstrup, som ligger der  
 strax huos, Huyleckid ochsa skedde. Imidlertyd uoy nu uar  
 der, da bleffue uoy kendt med uybecke, saat hun bleff med  
 Baarn. Der uoy nu formedelst den Allerhøiestis nadige  
 biistand haffde fulendt samme tog, Och friidden Imellom  
 keysseren och Os sluttiid uaar, Da toge uoy uorris uey til-  
 bage Igen Igenom fyn och kam diid, som fru Ellen war  
 pa dii tyder, huor wiibecke ochsa fandtis. Der uoy nu haffde  
 uerrid Nogiid y hussyd, da ginge uoy hen tyl uybecke och  
 talede med hinder, huordthen fru Ellen ochsa kam Och  
 Spurde os ad, huorledis wiibecke hogede oss Nu, Tii hun  
 war kendelig triind, Huortil uoy suarede, Epthersom ded pa  
 dy tyder faldt os y synde. Nogiit derepther da begerede  
 hun, At wiibecke motte liigge y Barsselseng pa En aff  
 hindes gaarde, huortil uoy Inted Suarede, mens lod ded saa  
 Staa hen.

Datteren fru Ellen Joh. uoyff, Datteren och keiligheud Sa uel, som fru  
 uoyff, Hun haffde inted werrid saa Ererbødig ymod  
 wybecke, som hun waar.

Actum københaffuen Slott den Aprilis Anno 1641.

  
 Christian

fru Ellen, at wii ymidlertyd uoy matte ligge y Suynborg,  
 uylle lossere pa hinders gaard keerstrup, som ligger der  
 strax huos, Huyleckid ochsa skedde. Imidlertyd uoy nu uar  
 der, da bleffue uoy kendt med uybecke, saat hun bleff med  
 Baarn. Der uoy nu formedelst den Allerhøiestis nadige  
 biistand haffde fulendt samme tog, Och friidden Imellom  
 keysseren och Os sluttiid uaar, Da toge uoy uorris uey til-  
 bage Igen Igenom fyn och kam diid, som fru Ellen war  
 pa dii tyder, huor wiibecke ochsa fandtis. Der uoy nu haffde  
 uerrid Nogiid y hussyd, da ginge uoy hen tyl uybecke och  
 talede med hinder, huordthen fru Ellen ochsa kam Och  
 Spurde os ad, huorledis wiibecke hogede oss Nu, Tii hun  
 war kendelig triind, Huortil uoy suarede, Epthersom ded pa  
 dy tyder faldt os y synde. Nogiit derepther da begerede  
 hun, At wiibecke motte liigge y Barsselseng pa En aff  
 hinders gaarde, huortil uoy Inted Suarede, mens lod ded saa  
 Staa hen.

NB.

Haffde fru Ellen Icke uyst datterens leiilighed Sa uel,  
 som hun wiiste, Hun haffde inted werrid saa Ererbødig ymod  
 wybecke, som hun waar.

Actum københaffuen Slott den Aprilis Anno 1641.

Christian.

ger, der på grund af Vibeke Kruses trindere livmål burde iværksættes. Fru Ellen ønskede, at Vibeke måtte føde på en af hendes gårde. Kongen svarede ikke på dette, men sørgede for, at hun kom til København. Den 26 september 1629 drog han videre fra Dalum til Roskilde.<sup>7</sup>

Ellen Marsvins optræden i disse år har givet anledning til en del tvivl og forskellige udlægninger. Hendes holdning synes i hvert fald i løbet af kort tid at være undergået afgørende ændringer. I begyndelsen, da hun ret hurtigt blev klar over datterens eskapader, var hun rystet og fortvivlet over disse, indså deres fuldstændig ødelæggende virkninger på både datterens og måske hendes eget forhold til kongen og søgte på alle måder at bringe fru Kirsten til fornuft eller i det mindste til at optræde mindre udfordrende og skandaløst. Da det sidst på året 1628 og i begyndelsen af 1629 stod klart, at sagen ikke kunne vendes, men at bruddet mellem kongen og datteren var definitivt, har den taktisk kløgtige og nøgternt planlæggende kvinde antagelig vejret, at der måske var en anden mulighed for at redde skindet. Hvad enten det var datterens idé eller hendes egen, kunne man søge at vende sagen til, at det var kongen, der havde svigtet ved at indlede et forhold til Vibeke Kruse, og at det var dennes bagtalelser af Kirsten Munk, der havde forledt kongen til at forskyde sin lovlige hustru. I hvert fald er det svært at se nogen anden logisk forklaring på hendes iøjnefaldende interesse i at sikre sig Vibeke Kruse i sin tjeneste og at bruge hende som lokkemad for den både af de ægteskabelige sorger og af den svigtende krigslykke stærkt påvirkede konge. Har dette været hendes mål, må hun vel siges at have nået det. Datteren synes også at have været vel informeret om udviklingen, siden hun allerede i juni 1629 som et led i sine planer om at retirere sig til Sverige kunne lade den svenske resident vide, at kongen nu havde knyttet en forbindelse med Vibeke Kruse. Ret snart derefter, da forholdet sidst i 1629 og med fru Kirstens bortdragen fra hoffet i begyndelsen af 1630 var blevet bragt endeligt til ophør, slog fru Ellen da også om og stillede sig på datterens parti mod kongen med fremstilling af Vibeke Kruse som skurken i dramaet.<sup>8</sup>

Hvor og hvornår end forbindelsen mellem kongen og Vibeke

7. C.F. Bricka (udg.): Kong Christian IV's Kalenderoptegnelser fra Aarene 1617, 1629 og 1639 (Danske Samlinger bd. 5 (1869-70) s. 49-88) s. 64-69.

8. Birket Smith anf. arb. I s. 32-33, 36-38. Han betegner Ellen Marsvins brug af Vi-



*Portræt af den ældre Ellen Marsvin.*

Det Nationalhistoriske Museum på Frederiksborg har flere portrætter af Ellen Marsvin, men intet af hende omkring 1629. Det her gengivne (A 5666) viser hende i en ældre alder.

---

beke Kruse som en »diversion« for at bortlede kongens opmærksomhed fra datteren og selv at sikre sig hans gunst ved at forbinde ham og Vibeke. Steffen Heiberg anf. arb. s. 26 opfatter fru Ellen som drevet af frygt for en ny kongelig erotisk forbindelse, der kunne hindre en senere genkomst for datteren, og at Vibeke brugtes til en formentlig ufarlig midlertidig tilfredsstillelse af kongens virile behov, men at hun derved havde glemt Vibekes farlige viden om datteren og undervurderet hendes tiltrækning. Det synes dog svært at tiltro fru Ellen sådanne fejlbedømmelser. Om kongens syn på sit forhold til hende da og senere se hans brev til hende 17. febr. 1637 i Egenh. Breve bd. 4 s. 112-13.

Kruse er sket og blevet fast, er det dog klart, at hun fra denne tid var den nye kvinde i hans liv. Hun blev hans sidste samlever og den kvinde af alle i hans tilværelse, han levede længst sammen med. Det blev til 18-19 års samliv lige til hans død i 1648. Hun overlevede ham kun i to måneder.

Foreløbig synes hun at være blevet anbragt i København eller omegn. Sønnen kom til verden på Ibstrup (Jægersborg), som nævnt i april 1630.<sup>9</sup> Som kongens andre børn uden for ægteskab fik han slægtsnavnet Gyldenløve, der først forekommer fra Christian 4.s tid. Gyldenløverne af mandkøn synes alle at have fået Ulrik som et af deres to fornavne og normalt faderens fornavn tilknyttet. Kongens søn med Kirsten Madsdatter hed Christian Ulrik. Ved Vibeke Kruses søn byttede man blot rækkefølgen om, så navnet blev Ulrik Christian Gyldenløve.<sup>10</sup> Da han i 1633 fik en søster, blev hun tilsvarende kaldt Elisabeth Sofie Gyldenløve, men altså uden nogen tilknytning til Ulrik-navnet.

\*

Christian 4.s interesser blev i tiden efter Kejserkrigen i større omfang end tidligere knyttet til Hertugdømmerne («fyrstendømmerne»), især Holsten. Det hang sammen med de fortsat meget ustabile forhold i Tyskland, som medførte større farer sydfra, nu også fra det ekspanderende Sverige, hvis hære og territoriale ambitioner dér blev stadig mere farlige for danske interesser. Ligeledes med kongens egne interesser i at skaffe sine yngre fyrstelige sønner passende besiddelser i sækulariserede nordtyske bispedømmer og dermed også sig selv betryggende buffer- og lydstater. Hans faste holdepunkt hernede i Holsten skulle blive fæstningen Glückstadt ved Elben, som tænkte udbygget til en by så betydelig, at den kunne blive en konkurrent til den klassiske store elbby

9. Chr. 4s Egenh. Breve bd. 6 s. 236; Da. Biogr. Leks. bd. 8 (1936) s. 472.

10. Smst. s. 467. Ved tillæggelsen af et sådant familienavn – om end fornemt klingende – har kongen formentlig villet angive, at dette afkom var ikke-fyrsteligt og uægteskabeligt. Hans børn med Kirsten Munk, der var ægteskabelige, fik ikke et sådant familienavn og ansås vel i hvert fald en tid som grevelige. Da Frederik 3 i sin kamp mod sine halvsøskende af svigersønnegruppen ville sætte dem på plads som absolut ikke-fyrstelige, titulerede han dem med det dem sikkert højst uvelkomne slægtsnavn Gyldenløve og benægtede aldeles deres ret til at føre grevetitel af kgl. dansk oprindelse.

Hamborg, som han ganske vist krævede overherredømmet over, men som på alle måder søgte at friholde sig og endog optrådte krigerisk imod ham. I sin nye by Glückstadt ønskede kongen at kunne optræde med passende majestætisk udfoldelse og her måtte også hans nye samlever fru Vibeke eller på højtysk »fraw Wiebke« kunne fremtræde standsmæssigt.

Denne stedlige forankring af hende var så meget mere naturlig, som hun efter meget at dømmes stammede fra denne egn. Forænderen så at sige for Glückstadt, inden den kun 10-15 år før med store vanskeligheder og omkostninger anlagdes af Christian 4., var den lille ældre fæstningsby Krempe lidt længere inde i det fastere land. Christian 4. havde et tilholdssted eller en mindre residens også i Krempe. Som sædvanligt for sådanne kgl. bygninger var der en husfoged til at passe på stedet og altid holde det rede til kongens brug. Husfogeden i Krempe hed fra 1632 Henrich Kruse (på højtysk Krause), der hidtil havde været husfoged på det nærliggende gamle slot Steinburg, hvor kongen ofte havde opholdt sig, inden Glückstadt blev anlagt og udbygget, så han kunne være dér. Kruse havde i 1632 overtaget det ledige husfogederi i Krempe. Han var efter alt at dømmes en meget virksom mand, der antagelig allerede nu og navnlig efterhånden havde en hel del jern i ilden og åbenbart nød megen tillid hos kongen, som han bistod med mange gøremål og selv støttedes af i sine initiativer. Han var efter min opfattelse sandsynligvis fader til Vibeke, hvilket der i det følgende løbende vil blive lejlighed til at fremføre en del forhold, der tyder på. I så fald er det vel også sandsynligt, at han har søgt kongen om at lade hende få en plads i Kirsten Munks husholdning, og at kongen for så vidt forud for de foran skildrede hændelser har haft et svagt kendskab til hende eller dog vidst, hvem hun var.<sup>11</sup> Det synes i hvert fald klart, at Henrich Kruse havde fle-

11. Henrich Kruse tituleres 23. marts 1632 som husfoged på Steinburg (RA. Tyske Kancellis Indenrigske Afd. A 32. Registrerede koncepter til »Inländische Registratur« X 1631-32; jf. »Inl. Reg.« 1632 fol. 42b). Endnu 4. sept. 1632 omtales han sådan ved tildeling af kontrakt på en mejer(i)gård i marsken ved Glückstadt (smst.). 9. okt. 1632 omtales han derimod som nuværende husfoged i Krempe (smst.); RA. Køkkenskriverregnskaber 1631/32 fol. 36, 1632/33 fol. 29b. I Krempe nævnes også andre Kruse'r; i 1627 i RA. TKIA A 10-1 Patenten 1626-29 fol. 151a således en indvåner Simon Kruse dér; men om der var tale om slægtninge til Henrich K., kan ikke afgøres.

re døtre, hvoraf Vibeke, hvis antagelsen af hende som hans datter holder stik, ikke har været den ældste.<sup>12</sup>

Henrich Kruse havde åbenbart i Krempe ved husfogederiet fået opført et stort nyt staldanlæg og havde dér bl.a. opstaldningsmuligheder for heste og vist også øksne. Han drev derfra en omfattende forretning med fodermidler og andet nødvendigt til dyrene og vist også herberg for kuskene på vej til og fra Glückstadt med postvogne og i kongens ærinder. Bevarede kgl. regnskaber viser en del om disse forretninger, der ofte angik heste af kongens eller for »fraw Wiben« eller »Wibbiken«, som hun her kaldes, og undertiden måske også kortere besøg af hende selv, antagelig hos hendes formodede fader.<sup>13</sup> Helt små var disse staldningsforretninger for kongen bestemt ikke; i 1639 noterede kongen i sin skrivetkalender i slutningen af september at have betalt Kruse 3101 rdl. 46½ sk. for hør og havre.<sup>14</sup> Han var også leverandør til kongen af diverse varer til hofholdningen. I 1632 fik han således 291 rdl. for 15 øksne, og i 1633 ser vi ham levere smør fra fire køer, han havde hos sig, når kongen ikke var i Glückstadt.<sup>15</sup> Henrich Kruse synes dog i sine mange aktiviteter ikke blot at have holdt sig til det tørre. Fra omkring 1640 omtales han som privilegeret fiskemester i Holsten. Det drejede sig utvivlsomt her ikke om fisk fra det salte vand, men om fiskeavl af ferskvandsfisk, drevet i anlagte fiskedamme vel hovedsagelig i Østholsten.<sup>16</sup>

12. RA. TKIA A 32. Registrerede koncepter til »Inländische Registratur« XIII 1648-50, 27. okt. 1648.

13. RA. TKIA A 32 Regist. koncepter til »Inländische Registratur« X 1631-32, 9. okt. 1632; RA. Regnskaber (Reg. 108 b). Kongelige personers og andres rejse- og forteringsregnskaber II 1623-58. Johannes Boysens regnskab på 2 rejser med kongen til Glückstadt 1633, spec. post 56 og bilag (især nr. 20, 21, 40, 42, 43) hertil. Det samlede antal heste var omkring 100, hvoraf kongen, hertug Frederik og Vibeke Kruse hver havde 4. – Kongens store tillid til Henrich Kruse fremgår også af, at denne åbenbart blev medlem af en tremandskommission 1633 sammen med guvernør Christian Pentz og kgl. råd Reimar Dohrn til vurdering af skader på Marquard Rantzaus tillagte gods Hanerau (RA. TKIA A 88. Relationer fra guvernør i Glückstadt og amtmand i Hanerau Marquard Rantzau 1628-37).

14. C.F. Bricka (udg.): Kong Christian IV's Kalenderoptegnelser fra Aarene 1617, 1629 og 1639 (Danske Samlinger bd. 5 (1869-70) s. 49-88) s. 85.

15. RA. Køkkenskriverregnskaber 1632/33 pkt. 112, 1633/34 6. maj 1633.

16. RA. TKIA A 22-1. Inländisch Registrant 1640-41 fol. 30b-31a, 32b, 204b, 268a-b, 291a, 292a, 418b-419a, 420b-421a, 507b. Jf. Chr. 4s Egenh. Breve bd. 8 s. 211.



\*

I de bevarede kilder synes Vibeke Kruses borgerlige oprindelse og familieforhold overhovedet ikke omtalt. Forholdet forklares måske ved, at hun som kongens samlever kun ansås som hans, og at hendes egne familietilknytninger i kraft heraf var så at sige sat ud af kraft. Hun synes da også selv i alt væsentligt at have forholdt sig således og at have slettet sine familiære bindinger og erstattet dem med en fuldstændig binding til sin nye herre med varetagelse af hvervet som hans faste kvindelige forbindelse og lydige hjælper.

Der kan her være grund til at ofre lidt opmærksomhed på selve hendes navn. I dansk tradition kaldes hun altid Vibeke Kruse. På højtysk var efternavnets form Krause, og vi ser da også jævnlig i mere officielle skrivelser denne form brugt i stedet for Kruse, der nok var navnets sædvanlige form i Holsten. Fornavnet var på højtysk tostavellesformen Wiebke, og i tysksprogede offentlige papirer omtales hun da også efter forbindelsen med kongen normalt som »Frauw Wiebke«. I Holsten synes man dog mest at have brugt formen Wibe eller Wibbeke, som hun kaldes i adskillige papirer af lokal oprindelse. Selv synes hun i hvert fald i sine år som kongens samlever at have skrevet sit navn »Wibeke Krusen«. Efternavnets form med slut-n synes at have været meget almindelig i disse egne og findes i talrige andre personnavne, hvor vi i dansk ikke har denne slutform. Den kan måske forklares ved en almindelig tilbøjelighed i nedertysk til, at n-formen fra de oblique kasus overføres til nominativformen. Den navneform, hun underskriver sig med, synes derfor at være i god overensstemmelse med sædvanlig skik og brug i jævne kredse i Holsten. Det er dog vel også tænkeligt, at n-formen mest brugtes af og om kvinder, og at den faktisk stod for en oblik kasus, der betegnede kvinden som datter af eller gift med en mand med navnet uden n-form, ligesom kvindenavne i ældre dansk ofte udstyres med faderens eller mandens efternavn tillagt et slut-s. Henrich Kruse ses vist i hvert fald ikke at have skrevet sig Krusen. Andre mænd med efternavnet Kruse, der var ret hyppigt forekommende i Holsten, omtales i bevarede akter sædvanligvis også med formen uden slut-n.

Om Vibeke Kruses sprog vides heller intet sikkert. Hendes modersmål var utvivlsomt tysk eller vel snarest den nedertyske dialekt, der taltes i Holsten. Ved sit flerårige ophold i Kirsten

Munks tjenerstab vel som oftest i København, hvor de fleste andre piger nok var danske, må hun antagelig have taget det danske sprog helt til sig og formodes i hvert fald mundtligt at have behersket både tysk og dansk. Hendes senere ophold sammen med kongen i Danmark kan kun have styrket hendes danske, så hun nok ligesom kongen beherskede begge sprog nogenlunde lige godt. Om hendes skrivefærdighed kan intet siges, da der ikke er fundet et eneste egenhændigt skriftligt stykke af hende. Hendes lejlighedsvis skriftlige ting er altid med skriverhånd. Hendes egenhændige underskrift er meget nydelig, men noget stiv og kunstfærdig.

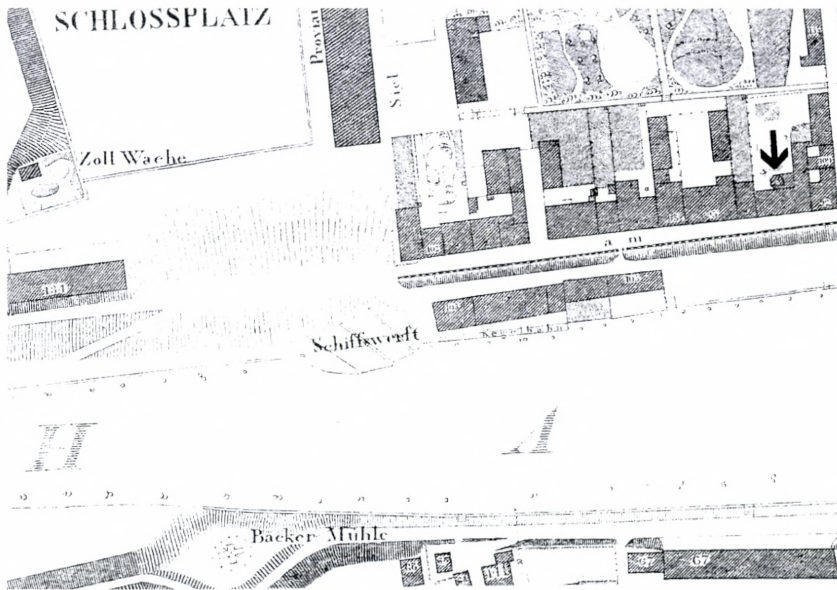
Hvordan omgangsformen mellem kongen og Vibeke har været, har vi ikke synderlig viden om. Sandsynligvis har hun altid opretholdt en ærbødig form over for sin kongelige herre. Men da der stort set ikke synes at være bevaret breve eller lignende mellem dem, og da vi ikke har beretninger fra andre om forholdet, er det vanskeligt at vide noget sikkert om. Hvis vi tør slutte ud fra det eneste kendte brev fra Vibeke Kruse til kongen, der ganske vist synes at være fra hendes sidste tid og åbenbare psykiske forfald, har hun stadig bevaret en ærbødig og undersåtlig form med tiltaleformen »Gnädigster König« og »Ihr: Majt:«. <sup>17</sup>

\*

Christian 4. havde ganske vist tidligere skaffet sig et eget »logement« i den oprindelige bykerne af Glückstadt. Hans planer nu omfattede en stor udvidelse af byen i retning af Elben og nok også i marskområdet syd for havneløbet. I disse planer indgik bygning af et stateligt kgl. slot helt ude ved indsejlingen til byen og nu også et særskilt hus til Vibeke Kruse nær ved slottet og op til diget ud mod havnen. Slottet »Glücksburg« var en større affære, der måtte tage en rum tid at færdiggøre og først synes at have været indflytningsklart for kongen i 1637. Huset til Vibeke var selvfølgelig mindre og hurtigere bygget, selv om det efterhånden også blev en statelig bygning. Først synes der at være tænkt på et bindingsværkshus ved havnediget. Men det blev åbenbart ændret til et muret hus af anseelig størrelse opført af hollandske entreprenører. Det

---

17. RA. Kongehuset. Christian IV. Breve 1641-52 og u. dat. jf. note 104.



*Beliggenheden af Vibeke Kruses hus i Glückstadt i forhold til slottet.*

En plan over byen fra 1836 viser huset med tårnets afstand fra slottet, der da for længst var forsvundet fra »Schlossplatz«. Afstanden var højst et par hundrede meter. Tårnet er på planen her angivet med en sort pil.

fik flotte prydgavle og et eget tårn med tårnrytter. Det er måske her værd at bemærke, at husfogeden i Krempe Henrich Kruse også var indblandet i opførelsen af netop tårnet på fru Vibekes hus (»Fr: Wieben Turmb«) og kunne beregne sig 146 rdl. 40 sk. for, hvad han havde bekostet.<sup>18</sup> Opførelsen af huset tog åbenbart lige så lang tid som slottet, men da det var færdigt, skænkede kongen det i 1638 ved et særligt gavebrev til Vibeke Kruse og hendes arvinger.<sup>19</sup>

Også et mindre landgods, Bramstedt, som kongen adskillige år tidligere havde tænkt på at sikre sig, købte han nu og udvidede

18. RA. Glückstadts bygnings- og elbtoldregnskab 1637-38, 29 juli 1637 og bilag nr. 275-76.

19. Landesarchiv Schleswig-Holstein. Abt. 11 nr. 175. Gavebrev på pergament, Flensborg 5. maj 1638 (overført til landsarkivets »Urkundensammlung«). Se også henvisningerne i note 20. Gavebrevet er gengivet på side 21.



*Udsigt over havnen i Glückstadt med Vibeke Kruses hus med tårnet (ca. 1840). Huset ses her midt i billedet, som det stod, indtil det brændte helt ned i 1867, med det markante tårn og lidt højere end de omgivende huse.*

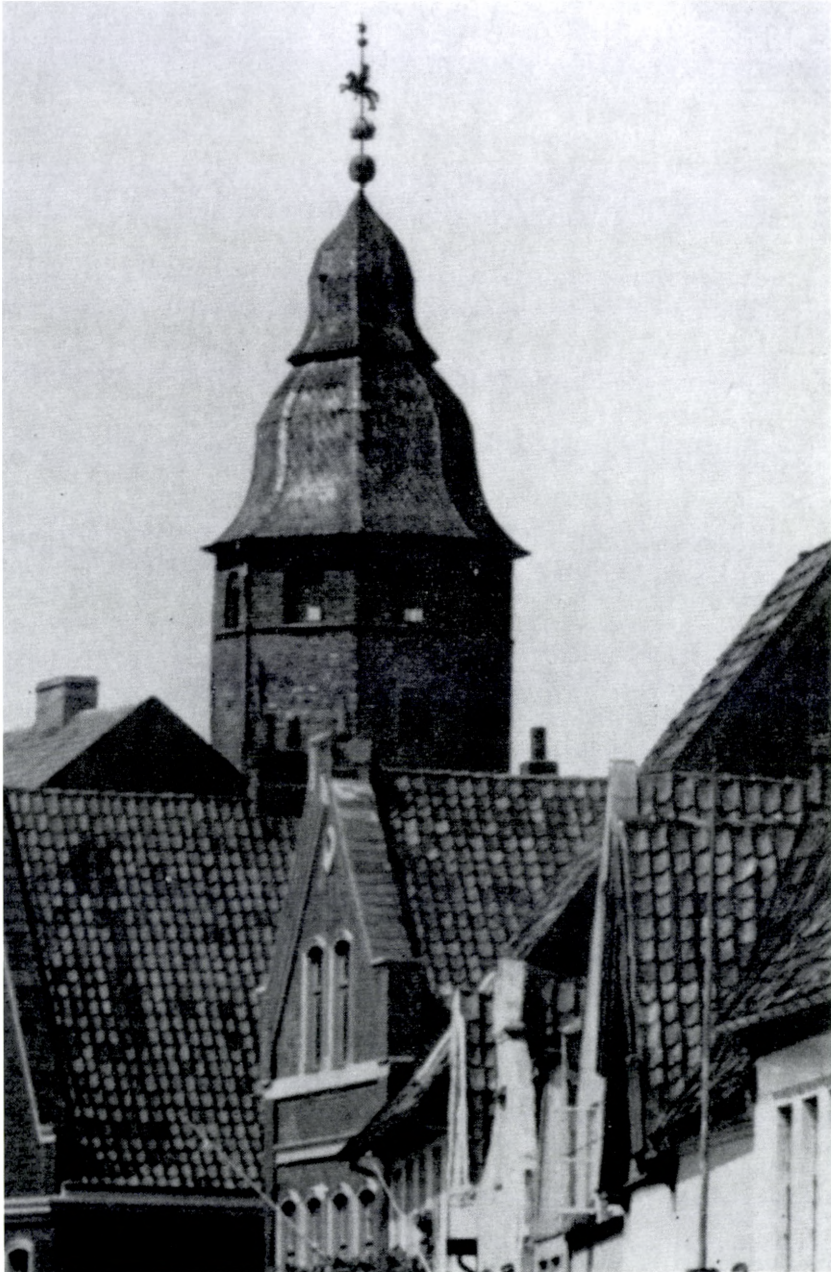
med nye bygninger, hvorpå han skænkede det til Vibeke. Hun var således velforsynet med standsmæssige boliger i Holsten.<sup>20</sup>

Foreløbig måtte fru Vibeke nøjes med mere beskedne boligforhold i kongens gamle logement, hvor der blev indrettet et værelse til hende, »Wibickis Cammer«.<sup>21</sup> Ved mulige ophold i Glückstadt i den kolde tid var der nok sørget for opvarmning eller brændsel dér. Det kunne ellers være et problem at skaffe brænde nok i det skovfattige land ude i marskområderne ved Elben.<sup>22</sup> I Bramstedt

20. RA. TKIA A 32. Reg. konc. til Inländ.. Registr. IX, 14. aug. 1623, XII, 2. maj 1634; smst. A 93 XIV. Indkomne breve 1631-40, ca. 1633 (ekstrakt af købsbrev 9. maj 1631); RA. Glückstadts bygningspengeregnskab 1633-34, bilag 693-917, kontrakt 15. juli 1633 med tømrer om arbejde på Bramstedt og udbetaling til Willem van Steenwinkel (bilag nr. 1153); bygnings og elbtoldrgsk. 1637-38, indførsel og bilag nr. 76, 9. maj 1637 (her dukker husfogeden i Krempe Henrich Kruse også op), 432-34, 2. juli-19. aug. 1637. Se også under note 22.

21. Sune Dalgård: *Kanslere og Kancellier især »tyske« i Danmark og Holsten hen imod Enevælden* (Videnskabernes Selskabs Historisk-filosofiske Meddelelser 90, Copenhagen 2005), s. 46 (Grundriß der Vehrung Glückstadt), 51-53.

22. I missivet til Henrich Kruse 23. marts 1632 (se note 11) tales om 1000 favne brænde, som amtmændene i Rendsborg og Segeberg, der lå i mere skovrige områder, skulle levere og Kruse åbenbart tage sig af. Men kongen forbeholdt sig selv 100 favne til brug for sit eget køkken, utvivlsomt i Glückstadt.



*Tårnet fra Vibeke Kruses hus.*

Billedet viser tårnet efter branden i 1867, som det stadig rager op over de omgivende huse og med den oprindelige vindfløj eller tårnrytter øverst.



*Vindfløjen på tårnet til Vibeke Kruses hus i Glückstadt.*

Den oprindelige vindfløj blev ved en istandsættelse for nogle år siden erstattet af en ny af samme udseende. Den originale, der ses her, kom på det lokale museum.



*Christian 4.s gavebrev til Vibeke Kruse og hendes arvinger på hendes hus i Glückstadt 5. maj 1638.*

Gavebrevet er et fornemt dokument på pergament og skrevet med skri-  
vernes kunstfærdige udsmykninger, så det svarede til gavens egen frem-  
træden og store værdi.

var det en anden sag. Så der udgik et kgl. dekret eller åbent brev  
til amtmænd i Segeberg, hvor der var store skovområder nær  
Bramstedt, om, at Vibeke Kruse, så længe hun levede, skulle have  
det nødvendige brænde fra »heydt vnd weyde« dér.<sup>23</sup>

Ikke længe efter disse boliger til Vibeke Kruse i Holsten blev  
der også sørget for en egen bolig til hende i København. I 1635  
købtes der en gård til hende på hjørnet af Stranden og Naboløs,  
altså lige over for slottet og Slotsholmen. Kongen var dog ikke me-  
get tilfreds med den, og der måtte foretages større arbejder på  
bygningen, inden den kunne tages i brug. Men ved skøde af 15.  
oktober 1636 overdrog han den i hendes eje. Hun overdrog den i  
april 1648, altså antagelig lige før sin død, til sønnen Ulrik Chri-

23. RA. TKIA A 89 I. Relationer fra guvernør i Glückstadt Christian Pentz 1629-37,  
1639-45, udat., »Memorial«; RA. TKIA. Registrerede koncepter til patenter,  
Concession Glückstadt 29. sept. 1633.

#  
 Brevet til  
 = over Drott  
 = over Drott  
 = over Drott  
 = over Drott  
 = over Drott

Skriftlig De Viste  
 Høveder Drott og hender gøttene, Der er ind skrivt for  
 borte sig komman sin, naar man heri den fælles forandring  
 under hender befordring Vibekes Drott i den 25. maj 1633  
 sine begrebne i dette end ord, paa sig end ifrog hender, as  
 "Signeret end forordnet: Han der forover hender gøttene  
 anill, da det end ~~af~~ Høveder end Drott saft den  
 disponeret, da det end ~~af~~ end med gøttene end ikke  
 endring sin lafing, det end ~~af~~ end gøttene end gøttene in  
 end sig hender end end ~~af~~ end gøttene gøttene in  
 lafing ending. Dend der mit ~~af~~ end end gøttene  
 Datum 1633e

Køb af gravsted til Vibeke Kruse ved alteret i Krempe kirke.

Koncept til kongebrev til amtmanden på Steinburg om at ordne sagen.

Dateret for udfærdigelse: Glückstadt 25. maj 1633.

stian Gyldenløve.<sup>24</sup> Senere fik hun også foræret en lyst- og køkkenhave uden for Østerport og fik 10. december 1644 skøde på den som evig ejendom for sig og sine arvinger.<sup>25</sup>

Ikke blot for fru Vibekes boliger i levende live blev der sørget, men også for hendes hvilested efter døden. I 1633 købte og tilegnede kongen hende og hendes arvinger et gravsted i Krempe kirke nærmest alteret og befalede amtmanden på Steinburg at påvir-

24. Chr. 4s Egenhænd. Breve bd. 3 (1878-80/1969) s. 414, 18. aug. 1635, bd. 4 s. 4, 19. jan., s. 41, 16. juni. 1636; Birket Smith anf. arb. I Anmærkninger s. XXVII note 146; O. Nielsen (udg.): Kjøbenhavns Diplomatarium bd. 3 (1877) s. 168-69, 15. okt. 1636; H.U. Ramsing: *Københavns Ejendomme 1377-1728 II Strand Kvarter* (Kbh. 1943) s. 38; Holger F. Rørdam (udg.): *Christian IV's Donationer til Vivike Kruse og hendes Søn Ulrik Christian Gyldenløve* (Danske Magazin 4. rk. bd. 4 s. 354-58) s. 355 I, 8, 16. okt. 1636. – Kongen deponerede alle disse adkomstbreve i Universitetets arkiv i stedet for at give dem til ejerne eller beholde dem blandt sine egne dokumenter på slottet; 26. maj 1647 udstedte han på Frederiksborg kgl. missive til Universitetet om »med forderligste« at udlevere brevene til Vibeke Kruse. Det kunne se ud, som om han på denne måde har villet sikre sig selv og Vibeke og sønnen mod mulige anslag efter sin bortgang mod deres adkomstret til de betydelige kgl. gaver til dem.

25. Chr. 4s Egenh. Breve bd. 5 s. 312-13, 3. marts 1643; Kancelliets Brevbøger 1644-45 (Kbh., 1968) s. 166, 10. dec. 1644.



ke borgmester og råd i byen, så de optog dette med velvilje og ikke modvirkede det. Dette tyder unægtelig også på, at Vibeke ansås for hjemmehørende i Krempe og på denne måde ville vende tilbage til sin families hjemstavn, når den tid kom.<sup>26</sup> At det ikke skulle gå sådan, kom Corfitz Ulfeldt og svigersønnepartiet til at sørge for.

Også for en passende årspension til hende blev der sørget. Snart fik hun over rentemesterregnskabet tillagt 500 rdl. om året, som lidt senere blev forhøjet til 600 rdl.<sup>27</sup> Det svarede vel nogenlunde til de højere embedsmænds gager. Men hun har vel også heraf selv afholdt de løbende udgifter til den stab af tjenestefolk, piger og »drenge«, som det i hendes nye tilværelse blev nødvendigt at have omkring sig. Dog fik de som andre ved hoffet klædninger betalt af rentemestrene.<sup>28</sup> De fasteste af dem blev nok pænt behandlet. Vi hører således om en apoteker, der i 1641 fik et ret stort beløb betalt, rigtignok over rentemesterregnskabet, for konfekt til bl.a »Frwe Wiuiches piges Brøllup udi Compagniet Anno 1640«.<sup>29</sup>

Også et passende signet til kongens udvalgte kvinde og samlever blev tilvejebragt. I signetpladens våben afbildedes en løve, og over den indgraveredes bogstaverne W.K., så det var klart, at det var Vibeke Kruses og dermed moderens til kongens seneste Gylденløve-børn. Da datteren Elisabeth Sofie nærmede sig voksenalderen, blev der taget skridt til, at også hun udstyredes med et tilsvarende signet.<sup>30</sup>

26. RA. TKIA A 32. Reg. konc. til »Inländ. Registr.« XI 1633, Glückstadt 25. maj 1633.

27. RA. Rentemesterrgsk. Udgift 1633/34 fol. 4b. – Årspensioner til kongens samlever også efter forholdets ophør var ikke noget nyt. Karen Andersdatter havde i 1621 fået tillagt en pension på 300 rdl. årlig og endnu i 1645 en på 600 rdl. årlig, der bekræftedes så sent som 29. januar 1648 (Chr. 4s Egenh. Breve bd. 6 s. 361 n. 3, bd. 7 s. 87).

28. RA. Rentemesterrgsk. Udgift 1641/42 fol 411a-b, 412b. Jf. Chr. 4s Egenh. Breve bd. 3 s. 270.

29. RA. Rentemesterrgsk. Udgift.1641/42 fol. 456a-b.

30. Chr. 4s Egenh. Breve bd. 6 s. 20, 1. marts 1645. Vibeke Kruse ses også at have benyttet dette signet i praksis; i flere af hende udstedte vognpas til rekvisition af vogne etc. fra lenene nævnes, at brevene er forsynet med hendes kgl. signet (»regoall pittschaff(t)« ell. »regoall butschap«) RA. Flensborg amts regnskab 1640/41 bilag 240, 291.

\*

Vi må nok regne med, at Vibeke Kruse snart har været sammen med kongen under hans i disse år talrige og som regel langvarige ophold i Glückstadt. Allerede i sommeren og det tidlige efterår 1630, altså få måneder efter sønnens fødsel, ses hun sammen med kongen og »frøkerne«, hans døtre med Kirsten Munk, og deres hovmesterinde i Glückstadt og Rendsborg.<sup>31</sup> I de nærmest følgende år, hvor kongen hele somre tilså og fremskyndede arbejderne i sin nye elbby, var de nok som regel også sammen.<sup>32</sup> I det både for kongen og Danmark så skæbnsvangre år 1639 med den vigtige nederlandske ambassade til Danmark og dens vanskeligheder i Glückstadt, hvor kongen opholdt sig hele sommeren, ser vi også Vibeke Kruse opholde sig i byen. I 1640 og 1641 viser regnskaber, at hun på ny var i Glückstadt<sup>33</sup>

I København og omegn finder vi hende på Københavns slot, på Rosenborg og på Frederiksborg som regel sammen med kongen, men undertiden også i hans fravær.<sup>34</sup> Overhovedet er det iøjnefaldende, at hun næsten altid var i hans nærhed og fulgte ham overalt på hans ophold rundt om og på mange af hans hyppige rejser.

Selv på hans ophold ved sine militære styrker til lands og til søs synes hun ikke at have været bleg for at følge ham. Vi ser hende således til stede, da han vist i 1641 en tid var i militærlejren i Fuhlsbüttel, rettet truende mod hamborgerne.<sup>35</sup> Og da han lige efter nytår 1644 gav besked om indretningen af det store orlogsskib »Trefoldigheden«, som han regnede med selv at ville føre som admiralskib, gav han ordre til, at der til højre for hans egen kahyt og

31. Birket Smith anf. arb. I Anmærkninger s. XXVI note 145.

32. Se således det her s. 14, og note 13 anførte om rejserne i 1633.

33. RA. Haderslev amts regnskab 1639/40, udgiftsbilag nr. 248-53: RA . Fæstningsregskr. XVII, A 3a Glückstadt. Proviantrgskr, 1639-42, bilag nr. 749, 3. okt. 1639, bilag nr. 411, pkt. 3, 20. juli-2. okt., bilag nr. 415, pkt. 5, 7. juli-23. sept. 1640, bilag nr. 416, pkt. 5, 25. okt.-1. dec. 1640, bilag nr. 417, pkt 6, 1. aug.-28. aug. 1641.

34. Chr. 4s Egenh. Breve bd. 3 s. 25, 19. juni 1632 note 2, s. 287, 26. okt. 1634, bd. 4 s. 39, 24. maj 1636, hvor hun skulle være på Rosenborg i kongens bortrejse og have egen vin- og ølkælder og en indkøber til at sørge for det fornødne. Jf. også Birket Smith i den her i note 31 anførte note.

35. Chr. 4s Egenh. Breve bd. 6 s. 150, kongen til kansler Christen Thomesen Sehested før 12. april 1646 (?).

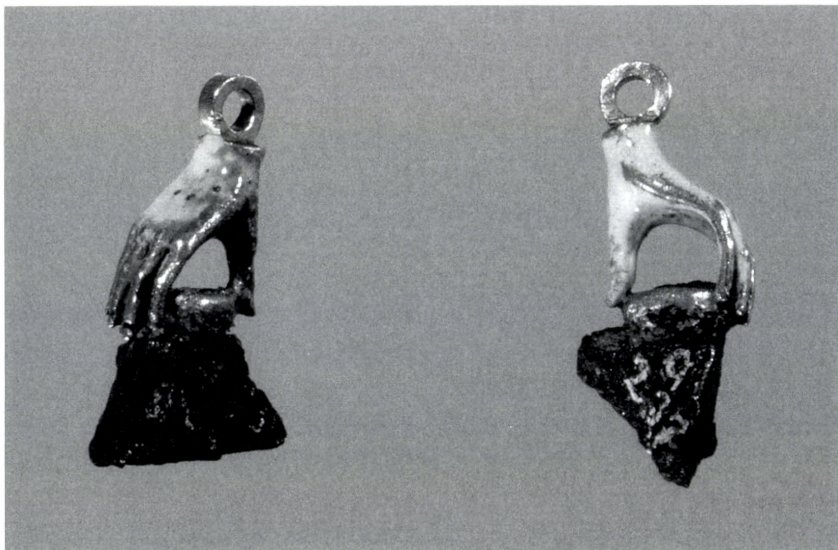
med dør imellem skulle indrettes kvarter til Vibeke og til den anden side til kammertjeneren. Der skulle også indrettes plads til Vibekes »dreng och fiirbøder«. <sup>36</sup> Om hun ligefrem har været med ved nogen af de senere kamphandlinger, hvor kongen jo til sidst blev alvorligt såret, vides ikke; men synes dog ikke at have været tilfældet. <sup>37</sup> Derimod fik hun åbenbart af kongen til minde om slaget på Kolberger Heide foræret et par noget egenartede ørenringe eller ørehæng, i hvilke »smykkerne« var de metalstykker, der havde såret kongen, nemlig i den ene side et stykke jern fra den ulykkebringende svenske kanonkugle og i den anden et stykke bronze fra den danske kanon, der var blevet ramt af kuglen, hvorved metalstykkerne var blevet slynget rundt i luften til mén og skade for de omkringstående. <sup>38</sup>

Når hoffet i vintertiden som regel opholdt sig på provinsslottene, var hun åbenbart altid med og ofte også hendes børn med kongen. I 1633 fødte hun datteren Elisabeth Sofie som bevis på, at deres erotiske samliv stadig var levende. Men den nu efterhånden noget aldrende konge fik vel også både stigende behov og blik for de andre kvaliteter, som Vibeke så tydeligt synes at have haft i modsætning til, hvad han havde været vant til. Med sin rod i en lavere stand var hun nok naturligt indstillet på at skulle vise lydighed, troskab og loyalitet over for de højere og herskende og da i særdeleshed over for en konge og hans nærmeste. Hun synes usvigeligt at have vist en sådan troskab og hengivenhed over for sin herre og ikke at være vejet fra ham, når han ønskede at have hende nær, og søgt at tjene ham i alt. Han på sin side omtaler hende i sine breve altid smukt og respektfuldt, og det bliver vist svært at finde nogen kritik af hendes forhold i andres nu kendte ytringer, notater eller breve, når bortses fra hendes givne fjender og hadere, nemlig kredsen omkring Kirsten Munk, der jo på den an-

36. Smst. bd. 5 s. 434, til Corfitz Ulfeldt omtr. 7. januar 1644.

37. Smst. bd. 6 s. 339, til kansler Christen Thomesen Sehested 14. okt. 1647.

38. *Christian IV and Europe. The 19th Art Exhibition of the Council of Europe. Denmark 1988* s. 177 nr. 633. Ørenringene fulgte hende åbenbart fremover; i registreringsforretningen over hendes og datterens efterladenskaber på Frederiksborg anføres bl.a. »1 lieden haand, giort till en Ørreheng med it Støche Kaaber i som berettis at were Vdtagen aff Høigbe<sup>te</sup> Hans May Hoffuet. Effterad Hand i den Søe Slagt war bleffen forwundt«. Smst. findes længere fremme også den anden ørenring anført (RA. Da. Kanc. B 160, 29. april 1648 II).



*Vibeke Kruses særprægede ørenringe fra Kolberger Heide.*

Ørenringene findes nu på Rosenborg. De ser på billedet ud til at være noget store og tunge. Deres højde angives dog til kun 1,8 cm.

den side rummede nogle af samfundets højest placerede og mægtigste personer.

Også over for denne kreds synes hun dog at have søgt at være venlig og imødekommende. Det ses af regnskabsnotater og andet fra 1630rnes vinterophold på provinsslottet, hvor kongen foruden hende og til dels hendes børn også havde sine ikke-voksne børn med Kirsten Munk, især »frøkerne«, hos sig. Hun sørgede vel først og fremmest for kongens personlige fornødenheder så som at sy poser til brug ved hans bad, men var betænksom også over for frøkenerne med opmærksomheder ved deres mærkedage og andet. Vi ser således en guldsmed i København levere 12 forgyldte urtepotter af sølv, som skulle stå på »Frøykernis« brudesenge, og som leveredes på slottets brudekammer til fru Vibeke.<sup>39</sup>

Intet forsøg på at udglatte modsætningerne kunne dog fjerne den gennemgående og indgroede uvilje, der herskede mod hen-

39. RA. Da. Kanc. Rentekammer afd. B 201. Tegnebog over månedl. udg. ... 1640-51.

de i denne kreds. Det slog af og til stærkt igennem. I 1641 var den ældre broder Valdemar Christian på besøg ved hoffet på Koldinghus og holdt sig ikke tilbage for en søndag efter altergangen at kalde »wiibecke och hiinders børn for hore och horunger och truede suardt, huad y framtiden skee skulle«. Det var jo både truende og ildevarslende, og selv om denne kongesøn ikke just var af den bedre slags, viste det dog tydeligt nok holdningen i kredsen. Herved var nok ikke meget at gøre, uanset hvad Vibeke Kruse gjorde for at formilde den.<sup>40</sup>

Det blev heller ikke en enestående beskyldning og fornærmelse. Lidt senere ser vi den fulgt op af selveste rigshofmesteren Corfitz Ulfeldt, der under ophold i feltlejren mod Hamborg ved Fuhlsbüttel, antagelig i slutningen af 1641, hvor også Vibeke Kruse må have været til stede, måske i en rus »sagde tyl wybecke: Du haffuer forderffuit myt fröckens moder fra konningen, Och uyncke sa adhinder med En fynder (!), som offuer ty mennisker hörde och saa«, altså at Vibeke havde ødelagt Kirsten Munks forhold til kongen og nu fik en advarende finger af Ulfeldt i manges overværelse. Der var således ingen tvivl om kredsens fortsatte had til fru Vibeke helt op i dens øverste top.<sup>41</sup>

Også fra 1644 under kongens fravær til søs berettes om sammenstød mellem Vibeke Kruse og Ulfeldt. Hun havde åbenbart svært ved at få udbetalt nok af sine årspenge til medicin til sine syge børn og fandt, at rigshofmesteren stillede sig i vejen, hvad han dog senere bestemt benægtede. Sammenhængen er uvis, men fjendskabet synes tydeligt nok.<sup>42</sup>

\*

Christian 4. var en meget omfarende konge, der med korte mellemrum både sommer og vinter fór lande og riger rundt for selv at holde øje med, hvad der skete. Det var utvivlsomt med tidens

40. Sune Dalgård anf. arb. s. 73-100; Chr. 4s Egenh. Breve bd. 5 s. 12-13, kongen til kansler Christen Thomesen Sehested 1. febr. 1641; Birket Smith anf. arb. I s. 109.

41. Chr. 4s Egenh. Breve bd. 6 s. 150, kongens brev til kansler Christen Thomesen Sehested før 12. april 1646 (?). Se også s. 151, kongens brev til samme Kbh. 12. april 1646.

42. Smst. bd. 6 s. 339, til kansler Christen Thomesen Sehested 14. oktober 1647.

transportforhold en temmelig anstrengende tilværelse. Han var nu så gammel, at han sædvanligvis færdedes til vogns og naturligvis havde så gode vogne, som man da kunne få. Ved forberedelser til kongens og hans store følges tur til Glückstadt i foråret 1643 vilde han have oplyst, om man i København kunne få så meget godt fransk glas, at man kunne lave vinduer deraf i en stor kasse til ham selv.<sup>43</sup> Men bekvemmeligheden under sådanne vognrejser var nok beskeden. Det nævnes dog, at han havde en eller flere sengevogne, så han åbenbart har kunnet krybe til køjs under turene.<sup>44</sup> Også under disse rejser ledsagede Vibeke ham ofte.<sup>45</sup> Hun havde egen vogn, heste og kusk<sup>46</sup> og kunne således befordre sig selv, hvis da ikke kongen ønskede hendes selskab i sin vogn. Der påstodes han altid at have sin lille hund hos sig.<sup>47</sup> Ved en enkelt lejlighed ser vi hende også blive befordret i »Kongl: Maytt: lieden Sengewogen«. <sup>48</sup> For en kvinde selv af de yngre årgange var sådanne ture, navnlig i den kolde vintertid, utvivlsomt endnu mere krævende. Hun havde dog nok gode ting til at holde varmen ved så som pelsværk af den bedste slags; zobelskind nævnes i flere forbindelser og var nok også dengang det fineste og dyreste af den art.<sup>49</sup> I den officielle registreringsforretning efter hendes død over hendes og datterens efterladte ejendele på Frederiksborg nævnes bl.a. en lille sort kvinderejsekjole med zobel under.<sup>50</sup> Foruden vogn til sig selv havde kongen naturligvis også ledsagelse af vogne til sine nærmeste hoffolk og til sin bagage. Fru Vibeke havde lige-

43. Chr. 4s Egenh. Breve bd. 8 s. 236.

44. Se note 48.

45. Se eksempelvis Sune Dalgård anf. arb. s. 91-92.

46. RA. Rtk. Rentemesterrgsk. 1633/34 Udgift fol. 102a; Hofmønsterskriverens rgskr. 1634/35 Conuol: L. Kutschen nr. 116, 1635/36 L nr.98; Kgl. personers rejse ... rgskr. II 1623-58, 1633 bilag nr. 20, 21, 42, 56; Flensborg amts regnskab 1640/41 udgiftsbilag nr. 299 2. juli, 25. sept. 1640, smst. nr. 323, udfodringsregister for Stenderupå 1640 10. okt., 3. nov.; smst. bilag 320, 6. juli 1640; Lensrgsk. for Antvorskov len a 1636/37, udfodringsrgsk. til fremmede 3. juli 1636. Vibeke synes ligesom kongen at have haft 4 spandsheste til sin vogn.

47. Louis Bobé (udg.): *Ditlev Ahlefeldts Erindringer 1617-1660* (Kbh. 1922) s. 32.

48. Sune Dalgård anf. arb. s. 85.

49. RA. Rentemesterrgsk. 1641/42 Udgift fol. 397b-398a; Danske Kancelli B 160. Indlæg ... og henlagte sager, 26. april 1641, 27. juni 1650 I. Jf. også Rentemesterrgsk. Udg. 1641/42 fol. 397b-398a.

50. RA. Da. Kanc. B 160. Registreringsforretning af Otte og Erik Krag 29. april 1648.

Es den af Kongen af guden skaffet og gjenfattet  
 skiffen Vise Vinden alleger forre færgen og  
 Vise guden skift, Og færgen fremførelse Vise  
 færgens med med giffende thiug og  
 fremførelse

Jørgen ————— Jørgen

Jørgen Rindt Jørgen med Kongen guden skaffet og gjenfattet  
 Haderslev guden skaffet, med 6 Juli Anno 1636 L.

Vibeke Kruses

Vibeke Kruses kvittering for bagagevogne fra Årøsund.

Lenene skaffede vogntransport og måtte have bilag til deres regnskaber for udgifterne. Her fra Haderslev amtsregnskab 1635/36.

ledes brug for ledsagevogne i hvert fald til sin bagage; i Haderslev ser vi hende f.eks. i 1636 kvittere for udgift til to vogne fra færgen, nemlig færgen fra Assens til Årøsund, og derfra til Haderslev og videre til Flensborg »mit med haffuende thiug at fremføre«<sup>51</sup>.

Et indtryk af, hvor stor en affære det kunne være at flytte det nødvendige personel og andet fra København til Glückstadt, når der forberedtes et længere ophold dér, får man i 1643, hvor der måske nok var lidt mere med end sædvanligt på grund af den planlagte endelige militære trusselsaktion mod Hamborg. Kongen gav da Corfitz Ulfeldt besked om at ordne forholdene omkring transporten og opregner en del af det store følge, hvoraf en del dog måtte overføres til søs for at lette gennemførelsen. Men der var alligevel et meget stort antal vogne. Også selv om Vibeke Kruses slet ikke nævnes.<sup>52</sup>

Først i kongens allersidste år, da han var nær ved de 70, erkendte han åbent, at »de hastige Reiser nu meer intet tiener migh,

51. RA. Haderslev amtsregnskab II 1635-36, udgiftsbilag nr. 200, Hadersleffhus 8. juli 1636.

52. Chr. 4s Egenh. Breve bd. 8 s. 236.

Mens faar at Reyse effter som Natlejerne falder«, og at kravene til hans følge burde indrettes derefter ved nyindretningen af de militære styrker. Hans rejseaktiviteter var nu tydeligvis taget meget af.<sup>53</sup>

Dermed blev Vibeke Kruses behov for at følge ham naturligvis også mindre. Men det var det nok blevet allerede fra 1644, da den svenske besættelse jo umuliggjorde rejser uden for Sjælland og efterhånden holdt kongen og hende i hovedstaden og dens nærhed. Kongens finansnød nødvendiggjorde også nedskæringer i ikke strengt nødvendige udgifter. Det har måske medført bortfald af Vibekes eget vognhold. Hendes kuske nævnes i hvert fald ikke længere særskilt i regnskaberne.<sup>54</sup> I så fald var hun henvist til at benytte postvognene, som hun også tidligere ses ind imellem at have brugt ved siden af kørsel i sin egen vogn,<sup>55</sup> og som vel sagtens som regel også kunne stille med særlige vogne til ekstrapost.

\*

Havde opholdene på provinsslottene i årene før Torstenssonkrigen været præget af gode ydre forhold med rigelig forplejning og vel forberedt tilrettelægning, var situationen efter den udmarvende og ulykkelige krig unægtelig helt ændret. Allerede i november 1645 tog kongen til Hertugdømmerne. Først over Fyn til Haderslev, hvor han straks blev bekendt med den sørgelige tilstand overalt efter svenskernes eller deres fremmede troppers hærgninger. Hans dejlige slot Hansborg eller Haderslevhus eksisterede slet ikke mere som andet end en udbrændt ruin. Så kongen måtte skaffe sig et nødkvarter i selve Haderslev by. Det var svært at købe noget for penge, og hør og havre kunne slet ikke fås, så der ikke var foder til hestene. Rejsen gik hurtigt videre til Flensborg, hvor Flensborghus dog stod endnu, så han kunne holde sit hovedkvarter dér indtil midten af februar 1646, da turen endelig gik videre til hans kære Glückstadt, hvor han jo stadig havde sit Glücksburg. Fra Flensborg kunne han 5. januar 1646 berette til sin kansler Christen Thomesen om, hvor »forderffuit« Sønderjylland var af

53. Chr. 4s Egenh. Breve bd. 6 s. 208, kongen til Anders Bilde 30. nov. 1646.

54. RA. Hofmonsterskriverens rgsk. 1644/45 – 1645/46, »Kuttchen«.

55. Se eksempelvis RA. Flensborg amts rgsk. 1640/41, bilag 299 under 2. juli og 25. sept. 1640 og 22. jan. 1641, vedr. bl.a. overnatninger i Olmerstoft.



krigen og om vanskelighederne ved at skaffe mad selv til det kongelige bord. Dog havde Vibeke lånt en ko af hertugen af Glyksborg ved Flensborg fjord, så man dog åbenbart havde dens mælk til køkkenet. Hans trofaste Vibeke var altså som sædvanlig med på rejsen og hans hjælper i det daglige. Først et stykke ind i marts var han tilbage i København efter denne tur med en antagelig minimal hofstat og med et voldsomt indtryk så at sige på egen krop af de forfærdelige virkninger, den svenske overfaldskrig havde medført.<sup>56</sup>

Et særligt problem for kongen at løse i Hertugdømmerne var, hvordan man kunne tage sig af den fordrevne ærkebiskop fra Bremen, sønnen Frederik, senere hans efterfølger som konge af Danmark og Norge. Med sin gemalinde, den braunschweig-lüneburgske Sofie Amalie, og sin lille hofstat opholdt han sig dér, først i Haderslev og siden i Flensborg. Hun fødte dér snart efter en søn, den senere kong Christian 5. Kongen ønskede dog Frederik, trods hans og hans omgivers modstand, flyttet til Glückstadt. For at fremme en sådan flytning gik man så vidt, at det blev ham tilbudt at leje Vibeke Kruses ret store og nye tårnhus dér, hvad hun antagelig havde accepteret eller måske ligefrem selv foreslået. Med kongens meget nedsatte rejseaktivitet og sjældnere ophold i Glückstadt og dermed også af hendes egne ophold dér havde hun næppe megen brug for at have det store fine hus stående til sin anvendelse. Kongens ønsker førte dog foreløbig ikke til den ønskede flytning.<sup>57</sup>

\*

Et af de tvivlsomme forhold, der har givet anledning til forskellige til dels udokumenterede påstande, har været, om Vibeke Kruse i kraft af sit nære forhold til kongen og bestræbelser for altid at være i hans nærhed har haft og udnyttet muligheder for at opnå en særlig indflydelse på ham, hvorved vel især er tænkt på politisk indflydelse i videre forstand. Det er et forhold, som er vanskeligt at bedømme, da de fleste kilder om deres indbyrdes forbindelser

---

56. Chr. 4s Egenh. Breve bd. 6 s. 100-138; RA. Flensborg amtsrgk, 1646/47, bilag nr. 21 kgl. missive til amtmanden 20. nov. 1645; Sune Dalgård anf. arb. s. 94-95.

57. RA. Kongehuset. Frederik 3. Chr. 4 til sønnen Rendsborg 3. okt. 1646; Sune Dalgård anf. arb. s. 152-53.

er aldeles tavse herom. Dette kunne vel tyde på, at der ikke har været tale om en sådan indflydelse, men en sådan slutning fra kildernes tavshed – e silentio – er altid farlig og bør derfor drages med forsigtighed. I almindelighed er det dog indtrykket, at Christian 4. var en særdeles tænksom, indsigtsfuld og målrettet natur, der i politiske sager kun i ret begrænset omfang var tilgængelig for påvirkning fra sine omgivelser og da i hvert fald kun, endda ofte slet ikke, når der kunne gives gode argumenter for forslag eller henstillinger. At løbe ham på dørene med forsøg på påvirkninger havde vel snarest den modsatte virkning af den tilsigtede. Hvis Vibeke Kruse virkelig havde haft en politisk indflydelse på ham, ville det vel også være mærkeligt, om der ikke i bevaret skriftstof fra højere personer i hans nærhed skulle være kommet en eneste lille bemærkning i denne retning frem.

De to kendte udtalelser, der kommer nærmest til at opfylde formodningen om Vibeke Kruses politiske indflydelse, anføres af den danske historiker, der mest indgående har behandlet Christian 4.s politiske virke i denne periode, nemlig J.A. Fridericia. I sine grundlæggende værker om tidens historie berører han problemet. Han skriver i sit værk om Danmarks ydre politiske historie i omtalen af Corfitz Ulfeldts forhold før det svenske overfald i 1643 og kongens stigende kritik af svigersønnen, at »det er ikke usandsynligt, at hans indflydelsesrige Frille Vibeke Kruse, der ved sin Stilling var en naturlig Modstander af Svigersønnerne, har vidst at puste til Ilden.« Men han giver her ingen bestemt påvisning af kilde for antagelsen om Vibeke Kruse som »indflydelsesrig« i dette også politisk vigtige forhold.<sup>58</sup> I sin fortsatte skildring af Danmarks historie 1648-1660 erkender Fridericia, at man ikke ved ret meget om Vibeke Kruse, bl.a ikke, »hvilke Egenskaber hos hende der har fængslet Kongen; men sikkert er det, at hun har haft en meget betydelig Magt over ham, en Magt, som hun benyttede paa flere Maader, men især til at berige sig og sine Børn.« Her angiver Fridericia imidlertid to helt klare kilder for sin opfattelse.

Den ene er en indberetning fra den franske gesandt og mægler ved fredsforhandlingerne i Brömsebro og Christianopol, de la Thuillerie, til den franske udenrigsledelse utvivlsomt – som også

---

58. J.A. Fridericia: *Danmarks ydre politiske Historie i Tiden fra Freden i Lybek til Freden i Kjøbenhavn (1629-1660) II Fra Freden i Prag til Freden i Brömsebro (1635-1645)* (Kbh. 1881/ 1972) s. 450.

Fridericia går ud fra – på grundlag af oplysninger fra den danske fredsforhandler Corfitz Ulfeldt om, at kongen lader sig ganske beherske af den kvinde, han har hos sig («de cette femme, qu'il a auprès de lui»).<sup>59</sup> Allerede det, at meddelelsen til franskmændene, stammede fra Ulfeldt må imidlertid gøre dens sandhedsværdi yderst tvivlsom. Den kom således fra Vibeke Kruses dødsfjende, der naturligvis måtte ventes at stille hende i det slettest mulige lys over for franskmændene og vel også at gøre kongens noget vankelelige og besværlige holdninger til forhandlingerne forklarlige ved hendes uheldige påvirkning af ham. Hvor meget franskmændene har troet på oplysningen, kan vel ikke siges, men dens optræden i hans indberetning svarer vist godt nok til den almindelige franske interesse for kvinders mulige politiske virke bag kulisserne.

Det andet forhold, Fridericia anfører til støtte for sin opfattelse af Vibeke Kruses store indflydelse på kongen, er en henvendelse 1646 til kongen fra hans yngre søn hertug Frederik, der var fordrevet af svenskerne fra sit ærkestift Bremen og med sin gemalinde og sit lille hof nu opholdt sig i Flensborg og var helt afhængig af faderens økonomiske støtte for overhovedet at kunne opretholde en fyrstelig tilværelse. I begyndelsen af 1647 sendte han sin kammertjener Hans Bremer til den tyske kansler Ditlev Reventlow i Haderslev, hvor denne var amtmand, og til kongens kansler Christen Thomesen Sehested i København for at opnå betaling af nogle af de penge, der tidligere var lovet ham udbetalt løbende. Bremer havde også fået besked på at kontakte Vibeke Kruse for at få hende til at støtte forsøget.<sup>60</sup> Om hun har gjort det, vides ikke, men problemet var jo, at kongen efter krigsødelæggelsen af hans finanser simpelthen ikke havde penge i reserve, men måtte klare behovene ved hjælp af mindre summer, der lejlighedsvis blev til rådighed. Kongen ville inderlig gerne hjælpe sønnen og Vibeke Kruse sikkert også gerne bistå ham, men kunne selvsagt ikke ændre ved det grundliggende problem.<sup>61</sup> Frederik og hun kendte

59. J.A. Fridericia: *Adelsvældens sidste Dage* (Kbh. 1894/1969) s. 4 med note 1.

60. Noten sammesteds; Chr. 4s Egenh. Breve bd. 6 s. 252, jf. s. 154-55, 287.

61. RA. Kongehusets arkiv. Kong Frederik 3. Breve vedr. Fr. 3s hofholdning og økonomiske forhold m.m. 1646-47 og uden datum. – En væsentlig mere kritisk vurdering af de to fyrstelige sønners pengekrav og -forbrug og manglende taknemmelighed ses i kongens sarkastiske memorial til rigsrådet 6. juni 1647 se: Chr. 4s Egenh. Breve bd. 6 s. 287.

utvivlsomt hinanden fra hans tidligere jævnlige besøg hos faderen i Glückstadt og synes at være kommet godt ud af det med hinanden, så det kan da nok være, at hun har talt godt for ham hos kongen, der også sendte ham et beløb og lovede, at han skulle få mere, når der blev midler til det.<sup>62</sup> Men man kan som bekendt ikke plukke hår af en skaldet. Så Frederiks forsøg på at bruge køkkentrappen har nok ikke haft de store muligheder. Det er i hvert fald nok mere end tvivlsomt heri at se Vibeke Kruses store indflydelse på kongens handlinger.

Disse to bevissteder for Vibeke Kruses »betydelige magt« over kongen synes således ikke at være synderlig overbevisende.

I virkeligheden forekommer nogle andre unævnte steder at være nok så interessante til overvejelse af hendes mulige indflydelse i regeringssager. Det første er nok et missive fra kongens ældste søn den udvalgte prins Christian 5. på Nykøbing slot 26. august 1637 til Vibeke Kruse om prinsens livknægt Hans Jensen, der ville søge en stilling som slotsfoged på Kronborg og ønskede at opnå den af kongen gennem hende og derfor havde bedt prinsen om at anbefale ham til hende; da prinsen gerne undte ham stillingen, bad han hende lægge et godt ord ind for livknægten hos kongen. Der synes unægtelig her at være tale om i hvert fald en tro hos den stillingssøgende på hendes indflydelse hos kongen, som det derfor var vigtigt eller nødvendigt at sikre sig. Faktisk fik livknægten stillingen ved kongebrev til lensmanden 15. maj 1638. Men om det skyldtes hans kvalifikationer eller kongens ønske om at imødekomme sin søns anbefaling eller et godt ord fra Vibeke Kruse, lader sig vist ikke afgøre.<sup>63</sup>

Der er foruden dette tidlige sted i første række grund til at se på nogle breve i Danske Kancellis indlæg og henlagte sager. Det drejer sig bl.a om nogle breve fra begyndelsen af 1645 fra indehaveren af kronens ejendom i Sydsjælland Saltø (Solte) Laurits Ebbesen og hans hustru Sofie Staverskov om, at hun efter hans snarlig

62. Chr. 4s Egenh. Breve bd. 6 s. 252, 19. febr. 1647. – Det må her bemærkes, at Vibeke Kruse i begyndelsen af 1647 og sandsynligvis netop på det tidspunkt, da Frederiks henvendelse synes at være indkommet, faldt i en heftig sygdom, som kan have hindret hende i at foretage noget af det ønskede i sagen, jf. nedenfor s. 53.

63. E. Marquard og J.O. Bro-Jørgensen (udg.): Prins Christian (V.)s Breve bd. 1 (Kbh. 1952) s. 377; Kancelliets Brevbøger 1637-39 s. 406, til Frederik Urne Glückstadt 15. maj 1638.

ventede død måtte få livsbrev på godset eller i hvert fald i 10 år måtte blive dér for en bestemt afgift, mod at han betalte en større sum og evt. et parti korn. Konen pressede på i flere skrivelser til kancelliet og ønskede, at dette talte med Vibeke Kruse om sagen, eller hvis det ønskede det, at hun selv talte med Vibeke om den. Hun håbede at mæge det sådan, at ansvaret skulle gå på Iver Vind og fru Vibeke.<sup>64</sup> Baggrunden for hendes inddragning i sagen af Vibeke Kruse synes tvivlsom, men kunne dog fortolkes derhen, at denne ansås for at have eller at kunne bringes til at søge indflydelse på kongens afgørelse i sagen. Hvordan sammenhængen nu end har været, fik det dog ikke nogen indflydelse på sagens afgørelse, idet kongen afgjorde den ved et mageskifte, der lod hans søn Valdemar Christian overtage herregården. Han solgte den snart efter til svogeren Corfitz Ulfeldt.<sup>65</sup>

Et andet eksempel på forsøg på at udnytte Vibeke Kruse til indflydelse på kongen kan findes i et brev af 25. februar 1645 til hende fra hendes tilkommende svigersøn Claus von Ahlefeldt, der var højststående og meget kampaktiv officer i kongens militære styrker, specielt rytteriet, i Jylland og Holsten. I det pågældende brev beskriver han ret indgående den del af kamphandlingerne, han selv har været involveret i, og især begivenheder omkring Glückstadt, der fylder ham med afsky, og som han anser som en skam og skændsel, idet nogle af de militære afdelinger har smidt deres våben fra sig og er flygtet for fjenden uden kamp og deres officerer svigtet deres pligter på det groveste, selv om de var vel betalte og underholdt. Tilstanden i Glückstadt beskrives som dårlig med uenighed mellem de ledende. Han appellerer derfor til Vibeke Kruse om at berette herom for kongen og virke for, at krigskommissæren Cai von Ahlefeldt får besked om at foretage dispositioner til at bringe bedre orden i forholdene, da den kommanderende generalmajor Bauer åbenbart ikke er i stand til det, skønt der ligger 3000 mand militære styrker i Glückstadt.<sup>66</sup> Det forekommer unægtelig noget overraskende og usædvanligt at se en kvinde uden for de militære cirkler inddraget på denne måde i sådanne

64. RA. Da. Kanc. B 160. Indlæg ... samt henlagte sager, 1645 23. febr., 1645 efter 23. febr. og før 2. marts, 1645 2. marts III.

65. Traps Danmark 4. udg. bd. 3 (1921) s. 243.

66. RA. Privatarkiv nr. 1137: Vibeke Kruse. Brev fra Claus Ahlefeldt til Vibeke Kruse 25. februar 1645.

krigsanliggender. Det synes at måtte tilskrives Claus Ahlefeldts bevidsthed om situationens alvor og nødvendigheden af indgreb fra oven. Han er vel derfor ikke vejet tilbage for at udnytte den særlige mulighed, der lå i hans familiære tilknytning til kongens samlever til at søge sagen bragt frem til kongens bevidsthed, da han åbenbart forekom at være dårligt underrettet eller svækket i sin årvågenhed over for vigtige forhold på krigsskuepladsen i Holsten. Der syntes at være stærkt hold i kritikken; efter krigen blev der holdt krigsret, hvor Bauer blev dømt til døden, men dog slap med livet i behold, mod en større pengebøde.<sup>67</sup> Om Claus Ahlefeldts forsøg på gennem Vibeke Kruse at opnå en ændring af forholdene til det bedre har haft betydning for de påfølgende forholdsregler, er vist ikke muligt at afgøre. En kendsgerning er det, at der allerede 28. februar 1645, altså antagelig inden hans brev kunne nå frem, og 2. marts 1645 udgik ordrer i form af kongebreve fra kancelliet til de militære ledere om at få bl.a. Ahlefeldts rytterafdelinger på omkring 1000 heste overført til Sjælland, Lolland-Falster og Møn for at styrke forsvaret dér.<sup>68</sup>

Det er iøjnefaldende, at disse dog ret få tilfælde, der lader sig udlægge som en indflydelse af Vibeke Kruse på regeringsanliggender eller i hvert fald som andres tro på og forudsætning om eksistensen heraf og forsøg på at udnytte denne tilstand til egen eller samfundets fordel, vedrører den periode i slutningen af Torstenssonkrigen, hvor kongen utvivlsomt var stærkt påvirket af den alvorlige skade, han havde fået i slaget på Kolberger Heide med tabet af synet på det ene øje, og de helbredsproblemer, skaden i øvrigt medførte,<sup>69</sup> og samtidig af hans optagethed af ydre forsvarsmuligheder og efterhånden af den stadige modgang i krigens udvikling, der naturligt medførte en modløshed og vaklen,<sup>70</sup> som stred ganske mod hans tidligere beslutsomhed og rastløse virke med alle mulige sager, selv tilsyneladende ubetydelige. Det er da vel muligt, at disse forhold har medført, at Vibeke Kruse har følt at måtte bistå med aktivitet i sager, som egentlig lå helt uden for

67. Dansk Biografisk Leksikon bd. 2 (Kbh., 1933) s. 251-52 Friederich v. Bauer (J.A. Fridericia (Rockstroh\*); Chr. 4s Egenh. Breve bd. 6 s. 90, 92, 120, 130, 132.

68. Kancelliets Brevbøger 1644-45 s. 236, 239.

69. Chr. 4s Egenh. Breve bd. 5 s. 550-51, kongens brev til Corfitz Ulfeldt 24. dec. 1644, bd. 8 s. 356-57, 31. dec. 1644.

70. Se smst. bd 6 kongens egenhændige breve fra 1645.

hendes område, eller at omgivelserne har ment at måtte appellere til hende i sager, som ellers var kongens felt. Det er vel heller ikke umuligt, at kongen selv har bedt hende tage sig af et og andet, han nu ikke var i stand til at påtage sig. Vi ved ikke noget sikkert herom, men bortset fra det nævnte tilfælde fra 1637 synes der ikke bevaret noget vidnesbyrd om lignende forsøg tidligere på at inddrage hende i forvaltningssager, og der er vist heller ikke grund til at antage, at tidligere vidnesbyrd om sådant skulle have eksisteret og være forsvundet.

Der kan dog måske i denne forbindelse være grund til at nævne en anden sag, om end den har en noget anden karakter og ikke synes at vedrøre mulig påvirkning af egentlige forvaltningsanliggender. En tidligere kgl. lakaj og foged på Rosenborg, Hans Hansen, anmodede 1. maj 1649, altså længe efter Christian 4.s død og regeringsskiftet, om forskellig hjælp og påstod, at han på grund af Vibeke Kruses uvilje og urigtige angivelse over for Christian 4. havde mistet sin stilling som foged i Rosenborg Have. Han synes at have tiltrådt sin stilling dér i slutningen af 1645 og at have haft den i godt et årstid. Om de faktiske forhold bag disse beskyldninger mod fru Vibeke synes det umuligt at dømme; men det må dog tages i betragtning, at det i begyndelsen af 1649, da Ulfeldt endnu var mægtig, nok kunne styrke ens sag at rette anklager mod Vibeke Kruse, og at det har været let at fremføre påstande om en af-død, som ikke længere havde mulighed for gensvar.<sup>71</sup>

\*

Foruden opfattelsen af, at Vibeke Kruse udøvede en meget betydelig magt over kongen og brugte den til bl.a. indblanding i regeringssager, har også beskyldningen om at have benyttet denne magt til at berige sig selv og sine børn været rettet mod hende, navnlig af Fridericia. Den kan synes så nærliggende og berettiget, at der er grund til at se lidt nærmere på den.

Hvad Vibeke selv angår, finder den ikke megen støtte i det ganske vist beskedne materiale, der er bevaret om hendes økonomiske forhold. En mærkelig enkelthed springer dog i øjnene fra hendes stilling under kongens fravær under søkrigen i 1644. Kon-

---

71. RA. Da. Kanc. B 160, 1. maj 1649 til kongen med påtegning af lensmanden i Frederiksborg len Otto Powisch; Chr. 4s Egenh. Breve bd. 6 s. 260 note 1.

gen skriver senere, at hendes børn da var syge, og at hun åbenbart ingen rede penge havde og ingen kredit havde kunnet få hos apotekereren. Hun måtte derfor bede en rentemester om at få udbetalt vel et forskud på sine årpenge, men skulle være blevet henvist til at skaffe sig rigshofmester Ulfeldts anvisning.<sup>72</sup> Unægtelig lidt mærkeligt at se hende så blottet for penge. Det bør måske sammenholdes med, at der kort tid efter udstedtes et kongebrev om, at kongen var blevet hende og hendes to børn ikke mindre end 33.920 speciedaler skyldig, som skulle betales januar 1645, hvad kongen dog vanskeligt kunne på denne tid, hvorfor pengene måtte blive stående til 6% forrentning. Beløbet skyldtes dog nok egentlig Ulrik Christian i forbindelse med hans overtagelse af Ulriksholm på Fyn.<sup>73</sup>

Vibekes efterladenskaber i penge og værdigenstande synes heller ikke at have været store. Nogle smykker har hun vel ikke overraskende haft; sønnen nævnede efter hendes død bl. a. nogle »klenodier«, som han mente burde indgå i bodelingen; men de synes for det meste ikke at have været Vibeke Kruses, men datterens og at være en del af den brudeskat, som omtales nøje i hendes ægteskabskontrakt fra 1643, og som opregnes i alle enkeltheder i en vist senere opstillet fortegnelse.<sup>74</sup> Efter Vibekes død i 1648 foregik der som sædvanlig efter de gældende arveregler en bodeling mellem hendes arvinger, hvilket i praksis ville sige mellem sønnen Ulrik Christian Gyldenløve og svigersønnen Claus Ahlefeldt, der allerede i sommeren 1648 havde ægtet datteren Elisabeth Sofie Gyldenløve. Arven bestod, så vidt ses, hovedsagelig af Vibekes faste ejendomme i Holsten foruden af en obligation fra Henrich Kruse på 1100 rdl., som hun åbenbart må have lånt ham. Det siges ikke udtrykkelig, hvem denne Henrich Kruse var, men der kan næppe være nogen tvivl om, at det var den ofte omtalte husfoged i Krempe, der som nævnt antagelig var hendes fader.<sup>75</sup>

72. Chr. 4s Egenh. Breve bd. 6 s. 339.

73. Kanc. Brevb. 1644-45 s. 167; se herom også her s. 40 og note 82.

74. RA. Da. Kanc. B 160, 2. maj 1649 V, Ulrik Chr. Gyldenløve til øverste sekretær i Danske Kancelli Otto Krag 2. maj 1649; se videre om dette forhold på s. 39 og i note 78. Registreringsforretningen over Vibeke Kruses og datterens efterladenskaber på Frederiksborg indeholder en del smykker og andre værdigenstande, men det er bl.a. vanskeligt sikkert at afgøre, hvad der var moderens eller datterens (RA. Da. Kanc. B 160, 29. april 1648 II).

75. LA Gottorp Abt. 11 nr. 175 (jf. note 19).



Bodelingen medførte en tvist mellem sønnen og svigersønnen. Ulrik Christian indgav til kongen en ansøgning, der drejede sig om 25.000 rdl., som ifølge kgl. dekret skulle betales til Claus Ahlefeldt. Pengene påstodes at være »zinsbahr belegt« af moderen, antagelig hos statholderen; han ønskede dem nu på grund af sin store interesse i dem belagt med arrest; det bestemtes herefter, at der skulle fortsættes med udbetalingen, men at pengene skulle deponeeres hos landretsnotaren Marcus Kohlblat, indtil der kunne opnås en arvedeling mellem parterne.<sup>76</sup> Der blev nedsat en kommission af kgl. adelige råder og to lærde råder, der skulle søge at opnå en fredelig arvedeling mellem Ulrik Christian og søsteren, der jo nu var gift med Ahlefeldt, som derfor optrådte for hende.<sup>77</sup> Forholdet er temmelig svært gennemskueligt, men udspringer antagelig af den store medgift, Christian 4. havde tilsagt Ahlefeldt ved forlovelsen i 1643 med sin da kun 10-årige datter. Den var på hele 44.000 rdl., der dog måske ikke fuldt ud var tænkt erlagt kontant, men til dels i jordegods. Indfrielsen af tilsagnet var jo nu blevet aktuelt ved ægteskabets indgåelse og var vel at anse som noget, der lå uden for arvedelingen efter Vibeke Kruse. Et par måneder senere kunne kongen tilskrive kansler Reinkingk i Glückstadt om dennes indsendte relation om den foretagne deling mellem Claus Ahlefeldt og Ulrik Christian Gyldenløve af det mødrene efterladte.<sup>78</sup> Afslutningen af medgiftsagen blev åbenbart, at Ahlefeldt fik 20.000 rdl. og ret til at beholde dem for sig og sine arvinger, hvis Elisabeth Sofie døde uden afkom, mod at han afstod fra alle andre krav og udleverede alle dokumenter, restsedler, livgedingsforskrivninger o.a. mod at få en omslagsobligation på det lovede beløb og pantsikring af den i kgl. jordegods.<sup>79</sup>

Resultatet af arvedelingen blev vist stort set, at Ahlefeldt og Elisabeth Sofie Gyldenløve overtog Bramstedt gods, mens Ulrik Chri-

76. RA. TKIA A 22-2. Inländisch Registrant 1648 fol. 170b-171b, kongen til statholderen Kbh. 5. dec. 1648.

77. Smst fol. 179a-180a, kongen til kommissarier Kbh. 10. dec. 1648.

78. Smst. A 22-3 1649 fol. 90a-b, 26. febr. 1649; RA. Kongehuset. Christian IV. Elisabeth Sofie Gyldenløves ægteskabskontrakt, Haderslev 9. nov. 1643; smst. »Designatio Fr. Elisabet Sophien von Alefelt Cleinodien«.

79. RA. TKIA A 12. Uregist. koncepter til patenter 1533-1669, obligation på 20.000 rdl. til Claus Ahlefeldt Kbh. 23. dec. 1651; A 32. Koncepter til »Inländisch Registratur« XIV 1651, til statholder Chr. Rantzau Kbh. 27. dec. 1651, XV 1652-56, P.S. 17. jan. 1652, Kbh. 23. jan. 1652.

stian fik Vibeke Kruses hus i Glückstadt og Henrich Kruses obligation. Moderens gård i København havde han som før nævnt fået overdraget af hende i april 1648. Der synes således ikke at have været store pengemidler eller meget andet kostbart i hendes bo at fordele, men i hovedsagen kun de faste ejendomme. Det store, fornemme hus i Glückstadt blev næppe til stor nytte for Ulrik Christian Gyldenløve, som nok ikke havde megen forbindelse med byen efter forældrenes død, og som i en del år mest var i udlandet i fremmed krigstjeneste. I 1653 solgte han det til to købmænd i byen for en pæn sum, men nok langt under dets opførelsespris og måske også dets aktuelle værdi.<sup>80</sup>

Hvad sønnen Ulrik Christian Gyldenløve selv havde af pengefordringer på kronen, synes mere tvivlsomt. Han var en overgang gået i fremmed krigstjeneste og skrev i et brev til kongen fra en lejr i Mons 1654, at han hos kronen havde stående 40.000 rdl., hvoraf kongen havde tilsagt ham en del ved det forestående omslag, altså det årlige pengemarked i Kiel kort efter nytår.<sup>81</sup> Hvordan det hænger sammen med dette tilgodehavende, er ligesom med Ahlefeldts noget uvist eller indviklet. Hverken ved sønnens eller svigersønnens tilgodehavender synes imidlertid Vibeke Kruses økonomi at være indblandet. Det kan dreje sig om beløb, som Christian 4. havde afsat til sine børn med hende, og som her dukker frem til afregning, rigtignok i en periode, hvor kongen, nu Frederik 3., var i en langt mere presset finansiel situation, end da tilsagnene blev givet. Med Ulrik Christians store tilgodehavende er det dog sandsynligt, at det har sin oprindelse i et større beløb, som Peder Basse til Sørup havde forstrakt kronen med i 1635, og som hans enke Sofie Parsberg havde afstået til Ulrik Christian. Det havde siden da stået urørt hos kongen og samlet renter, så det i januar 1645 var steget til 33.920 rdl. og åbenbart stadig henstod til senere udbetaling.<sup>82</sup>

80. Gerhard Köhn: *Das königliche Schloß Glücksburg und die Adelspalais in der Residenzstadt Glückstadt* (Steinburger Hefte 8/1984, Itzehoe 1984 s. 1-33) s. 10. – Ulrik Christian Gyldenløve synes dog i hvert fald i 1654 at have været på besøg i Glückstadt og ifølge Ditlev Ahlefeldt at have haft sammenstød med ham dér (Louis Bobé (udg.): *Ditlev Ahlefeldts Erindringer* (Kbh. 1922) s. 94-96.

81. RA. TKIA A 93 XVIII. Indkomne breve 1651-54, Ulrik Chr. Gyldenløve til Frederik 3 Mons 14. sept. 1654.

82. Kancelliets Brevbøger 1644-45 (Kbh. 1968) s. 171, 16. dec. 1644, jf. s. 167.

Det synes overhovedet vanskeligt at finde noget klart dokumenteret grundlag for påstanden om, at fru Vibeke akulle have brugt eller misbrugt sin forbindelse med eller formodede magt over Christian 4. til at berige sig selv. Det er klart og påvist, at hun havde en pæn årspension. Det samme havde hendes forgængere i kongens gunst haft. Det ses med Karen Andersdatter, som var moder til kongens søn Hans Ulrik Gyldenløve, og som endog mange år, efter at forholdet til kongen var ophørt, fik en pension og i øvrigt havde haft øen Hven i forlening lige siden 1616.<sup>83</sup> Det gjaldt også overdragelsen af til dels kostbare huse og andre faste ejendomme, i Vibekes tilfælde både i Glückstadt, i Bramstedt og i København. Men heller ikke dette afveg grundlæggende fra tidligere sædvane. Kongen tilskødte således i 1635 Karen Andersdatter to gårde i København.<sup>84</sup>

Påstanden om Vibeke Kruses egennyttighed gjaldt jo imidlertid ikke alene hendes egen person, men skulle også have omfattet hendes børn med kongen. For dem gælder det jo klart, at der var tale om meget betydelige gaver i form af penge, andre betydelige udgifter og især jordegods og bygninger. H.F. Rørdam bruger i sin udgave af en del af dokumenterne derom de moralsk afstandtagende ord, at disse er »et Vidnesbyrd blandt flere om, hvor kostbare vore Kongers urene Forbindelser have været for Land og Rige.«<sup>85</sup>

For sønnen Ulrik Christians vedkommende samlede disse sig navnlig om godset Skinnerup på Fyn, der arronderedes med en hel del tilkøbt gods, fik en fornem ny hovedbygning og omdøbtes til Ulriksholm efter den nye ejermand. Desuden fik han også overdraget to herregårde i Mecklenburg.<sup>86</sup> Selv kunne han ikke i sin unge alder ventes at have nogen som helst forstand på godsdrift. Det ser ud til, at hans moder foreløbig har haft en hånd med i godsdriften. Endnu i 1642 var det åbenbart lensmanden på Rугård, den fynske godejer Sten Eriksen Bilde, der var sat til at vare-

83. Chr. 4s Egenh. Breve bd. 4 s. 316-17, 321, 331, 373-74, 380-81, 415, bd. 6 s. 361-62, bd. 7 s. 86-87, bd. 8 s. 231; Kanc. Brevb. 1644-45 s. 518, 4. nov. 1645.

84. Chr. 4s Egenh. Breve bd. 3 s. 130, 177, 189, 413, 442; H.U. Ramsing: *Københavns Ejendomme 1377-1728 II Strand Kvarter* (1943) s. 51, 53.

85. Danske Magazin 4. rk. bd. 4 s. 354.

86. Smst. s. 354-58; Kancelliets Brevbøger 1644-45 s. 2, 171, 178-80, 314; Chr. 4s Egenh. Breve bd. 4 s. 3, 86, 315, bd. 5 s. 420-21, bd. 6 s. 170, bd. 8 s. 166.



*Ulriksholm ved midten af det 19. århundrede.*

Billedet er en litografitegning af F. Richardt fra *Prospekter af danske Herregaarde* (1844-68). I 1828 blev sidefløjen, der var den ældste og fra Christian 4.s ejertid, stærkt ændret ved, at den øverste etage blev nedrevet, så gårdens karakter af tofløjet anlæg blev forringet. Tårnet var blevet forhøjet, men er nu igen gjort lavere. Det Kongelige Bibliotek.

tage kongens interesser i driften og udvidelsen af Skinnerup. Han indgav 7. november 1642 beretning om tilstanden og ønske om den fremtidige ordning. Ved kgl. missive af 12. november fik han derefter besked om ved en købmand i Nyborg at købe indtægtgivende gods; indtægterne skulle leveres videre til Vibeke Kruse, der således var inddraget i forretningerne, utvivlsomt på sønnens vegne. Et bevaret brev fra godsfogeden på Skinnerup til hende i 1645 beder hende give tilladelse til et påtrængende salg fra gården af et større antal øksne.<sup>87</sup> Foruden de store jordegodsgaver bekostede kongen i en lang årrække en omfattende uddannelse af sønnen og tilrettelagde senere udlandsophold med mentor til yderligere dannelse, skønt sønnen nok ikke viste sig særlig egnet til en hovedsagelig boglig uddannelse og jo da også snart gik over

87. RA. Da. Kanc. B 160, 7. nov. 1642; Kanc. Brevb. 1642-43 s. 269, 1646 s. 344; Privatarkiv nr. 1137 Vibeke Kruse (d. 1648), brev fra Niels Ibsen, Ulriksholm, 23. jan. 1645.

i en militær løbebane.<sup>88</sup> Hvornår denne egentlig er begyndt, har givet anledning til en del tvivl og undren. Det hedder sig nemlig i den ældre overlevering, at han allerede under Torstenssonkrigen skulle have deltaget aktivt som rytterofficer. Hans biograf Rockstroh finder, at det næppe er rigtigt, at han som kun 14-15 år gammel skulle have deltaget på denne måde, og det synes da også usandsynligt. En kendsgerning er det dog, at den rytteristyrke, som hans kommende svoger Claus Ahlefeldt i begyndelsen af 1645 overførte til Sjælland, omfattede et kompagni, der kaldtes »Wl-drick Christian Gyldenløffuis« kompagni, og at de øvrige kompagnier, som det vist var normalt, betegnedes ved de kommanderendes officerers navne. Hvordan dette end skal fortolkes, kan han dog næppe i praksis have virket som rytterofficer. Ved kongebrev af 14. juli 1645 fik hofmesteren ved akademiet i Sorø, hvor Ulrik Christian var elev, besked om, at denne straks skulle lære at ride, men at han endnu ikke måtte ride på andre heste end dem, kongens staldmester Wentzel Rotkirck tilforordnede ham.<sup>89</sup> Så megen rytterofficer kan der næppe have været i ham forinden.

For kongens og Vibeke Kruses datter Elisabeth Sofie Gyldenløve er foran nævnt den store medgift, der blev lovet Claus Ahlefeldt, og dens forandrede udmøntning i de fattige år efter tronskiftet.<sup>90</sup> Desuden havde kongen utvivlsomt ligesom for sine andre børn sørget for en god opdragelse og uddannelse også af denne datter. Allerede som seks-otteårig havde hun fået egen præceptor

88. Chr. 4s Egenh. Breve. bd. 3 s. 267, bd. 5. s. 24, 136-37, 169, 228-29, 352, 525, bd. 6 s. 170, 179-80, 287, 327-32, bd. 8 s. 154-55, 157, 163; Kanc. Brevb. 1644-45 s. 134, 186, 239, 249, 435; RA. Da. Kanc. Rtk. B 180. Indk. ordrer og breve I »Ordinantz Bog« 1636-38, Kbh. 6. maj 1636; RA. Rentemesterrgsk. Udg. 1637/38 fol. 88a, 1641/42 fol. 212a-214a, 463b-464a; RA. Da. Kanc. B 183 a. Bestallingsbog fol. 51b-52a, bestalling for Memmius Burinus som U.C.s hofmester på rejse til Frankrig og andre steder, Kbh. 25. sept. 1646; Jens Dolmer, som kongen var specielt vred på for at have forsømt sine underviserpligter vedr. Ulrik Chr., sendte en lang bønsskr. af 7. okt. 1647 til Vibeke Kruse om at formilde kongen, men hendes sygdomstilstand da har nok ganske hindret sådant, se RA. Kongehuset. Christian IV. Breve 1641-52 og u. dat.; Da. Biogr. Leks. bd. 6 (1935) s. 44-45 Jens Dolmer (C.O. BøggildAndersen).

89. Da. Biogr. Leks. bd. 8 (1936) s. 472 (Rockstroh); Kanc. Brevb. 1644-45 s. 309, 385, jf. Prins Christian (V.)s Breve bd. 2 (Kbh. 1956) s. 641.

90. Kongen havde øjensynlig været inde på tanken om at skaffe også hende en herregård (Chr. 4s Egenh. Breve bd. 5 s. 339, 366-67); men det blev ikke til noget. Måske trådte den omtrent samtidige forlovelse og store medgift i stedet.

til sin oplæring, nemlig en Johannes Hausmann, der ved kongebrev fra Kolding 23. februar 1641 fik bestalling som sådan, men med virkning fra 1639, da han virkelig var tiltrådt.<sup>91</sup>

Da hun nærmede sig voksenalderen og burde opøves i hofpligter, ser vi hende i hvert fald fra 1642, altså knap en halv snes år gammel, som hofjomfru hos den udvalgte prinses gemalinde Magdalena Sybilla på Nykøbing slot. Da prinsen ved udgangen af 1645 forberedte sin baderejse til Sachsen, ville han have undersøgt, om kongen ville tillade, at hun kom med i prinsessens følge.<sup>92</sup> Det kom hun nu ikke, allerede fordi prinsen først kom af sted på sin rejse i 1647, der endte med hans død i Sachsen. Kongen bad da sønnen Frederik, der med sit lille hof residerede i Flensborg, om at optage hende i sit følge, der skulle ledsage den afdøde prins Christians lig på hjemvejen i Hertugdømmerne, så den nu omkring 14-årige datter kunne lære dette hverv og få lejlighed til at opvarte enkeprinsessen.<sup>93</sup> Også for et kongeligt Gyldeulve-signet til hende blev der som nævnt tænkt på allerede ved denne tid.<sup>94</sup>

Netop signetinitiativet kunne måske vække mistanke om virksomhed fra moderens side. I tid synes det at falde ret nøje sammen med udførelsen af et stort malet portræt antagelig fra 1645 eller et af de nærmest følgende år af kongens og Vibekes søn Ulrik Christian og et måske lidt senere malet legemsstort portræt af også datteren. Dette kan vel godt være bestilt nogenlunde samtidigt med det af broderen, men udført lidt senere end hans. Hun var jo i 1645 og antagelig også en tid derefter som nævnt knyttet til det lidt mere afsides liggende kronprinseshof i Nykøbing. Portræterne er udført af den meget benyttede og anerkendte hollandske portrætmaler Abraham Wuchters, som i disse år opholdt sig i Danmark og ofte arbejdede for Christian 4. Hans billeder har

91. RA. TKIA A 13. Uregistrerede koncepter til patenter (kronologisk ordn.) 1533-1669 div. år. I Rentemesterrgsk. 1641/42 fol. 215a-b anføres Samuel Schirmer som hendes skolemester med årsløn på 50 rdl.; i 1642 nævnes en Søren Madssen som hendes præceptor også med årsløn på 50 rdl. (RA. Rtk. Månedsekstrakter. Indt. og udg. på Rtk. i 1642, 7. maj 1642).

92. Prins Christian (V.)s Breve bd. 2 s. 50, 479-80; Chr. 4s Egenh. Breve bd. 8 s. 210, 285.

93. RA. Regeringskancelliet i Glückstadt XI »Königliches Erbhaus« nr. 1-13 Akter vedr. Frederik 3s formæling, valg, kroning m.m. 1642-50, no. 4, 20. aug. 1647.

94. Jf. her s. 23.

næppe været ganske billige. Kongens finanssituation her ved slutningen af og efter den udmarvende krig var elendig, så disse ikke strengt nødvendige udgifter eller gældsposter kan virke overraskende og bringe tanken hen på påvirkning udefra. Men kongens handlingsmønster også i sådanne situationer var nok så traditionsbundet, at bestemmelserne også i disse tilfælde meget vel kan bero på hans egne initiativer og beslutninger. I 1645 blev Wuchters sat til også at male hans sønner hertug Frederik og Hans Ulrik Gyldenløve. I hvert fald har vi intet bestemt holdepunkt for, at Vibeke Kruse skulle være ophav til billederne af sine børn med kongen.<sup>95</sup> Netop i begyndelsen af 1645 synes kongen i øvrigt trods sine legemssvagheder og andre vanskeligheder en overgang at have været præget af en beslutsom og nærmest trodsig aktivitet imod rigets ydre fjender og imod indre ikke offervillige grupper.

---

95. *Christian IV and Europe. The 19th Art Exhibition of the Council of Europe. Denmark 1988* s. 55 nr. 147 og nr. 148 jf. s. 50 nr. 130; *Hist. Tidsskr.* 12. rk. bd. 6 Hæfte 3-4 (Kbh.1973) s. 582-86 (Else Kai Sass). – Vibeke Kruse-Gyldenløvernes og tilknyttede familiemedlemmers portrætter har en særdeles problemfyldt tilblivel- ses- og overleveringshistorie. Den rummer meget indviklede forhold om deres indbyrdes sammenhæng og medfører også vanskelige og tvivlsomme identifi- kationsforhold for de fleste af dem. Af Vibeke Kruse selv kendes intet portræt, og det er meget tvivlsomt, om der skjuler sig noget i det her behandlede por- trætmaterial. Portræterne af hendes søn og datter med kongen anses vel nu for ret sikkert identificeret, men er dog uden egne samtidige navngivninger og har tidligere været henført til andre personer. Et særligt problem udgør Elisa- beth Sofie Gyldenløve, idet der findes to helfigurportrætter, som begge skal forestille hende, nemlig et på Frederiksborg af Abraham Wuchters, der forestil- ler en purung kvinde, og et hos en privat ejer i Salzburg, der efter mit skøn må opfattes som et selvstændigt portræt og ikke som en kopi eller afledning af det andet, og som synes at gengive en fuldvoksen kvinde. Men der vides ikke me- get med sikkerhed om Salzburg-billedet, hverken om kunstneren, tidspunktet for dets tilblivelse eller om portrættets forhold i øvrigt bortset fra, at det skal have dannet par med et portræt af hendes ægtemand Claus von Ahlefeldt, der findes hos samme ejer, og som det siges at have været samhørende med fra æl- dre tid. Kvindeportrættet synes gennem Elisabeth Sofies datter Christine Sofie Amalie at være kommet til den grevelige slægt von Schmiedegg og fra den ved arv videre til den grevelige østrigske slægt von Ségur i Salzburg. Af hvem og hvornår portrættet af Ahlefeldt er malet er ukendt. Det blev ifølge familietra- dition i slægten Ahlefeldt-Laurvig på Tranekær (Langeland) solgt derfra kort efter 1800 til Østrig, hvorfra man senere forgæves søgte at købe det tilbage og så i stedet fik det kopieret. Denne kopi findes endnu på Tranekær. Kvinde- og mandsportræterne synes derfor først efter 1800 at være sammenbragt og ikke oprindelig at have været malet som sammenhørende portrætter.



*Abraham Wuchters' portrætmaleri formentlig af Ubrik Christian Gyldenløve. Christian 4. lod i midten af 1640'erne male helfigurportrætter af sine børn med Vibeke Kruse. De nøjagtige årstal er noget usikre. Billedet er nu i Statens Museum for Kunst. (KMS 617). Se i øvrigt note 95.*





*Abraham Wuchters' portrætmaleri formentlig af Elisabeth Sofie Gyldenløve. Billedet svarer i størrelse og udførelse til det af broderen. Det findes i Det Nationalhistoriske Museum på Frederiksborg (A7304). Se note 95.*



*Portrætmaleri i helfigur af Claus von Ahlefeldt.*

Portrættets maler og tid er ukendt. Billedet findes nu hos ejeren grev A. Ségur i Salzburg. Se note 95.



*Helfigurportræt formentlig af Elisabeth Sofie Gyldenløve.*

Af ukendt maler og af uvis dato. Elisabeth Sofie døde i 1654. Se note 95.



*Brystbillede af formentlig Elisabeth Sofie Gyldenløve.  
Udsnit af helfigurportrættet på side 47.*

Snart måtte denne mere optimistiske holdning dog vige for det voldsomme pres af de ydre omstændigheders nødvendighed.<sup>96</sup>

Men ingen af disse ting adskilte sig imidlertid fra kongens sædvanlige store omsorg for sine børn. Han sørgede med omhu for dem alle. For døtrenes vedkommende, og det var jo for hans børn med Kirsten Munk alle undtagen én, fik han dem gift med fremtrædende adelige, der for det meste kunne regne med høje stillinger og givtige len som medgift. For den eneste søn Valdemar Christian blev der sørget for en statelig ejendom, idet Ellen Marsvins Kærstrup på Tåsinge blev hans, helt nybygget og forsynet med en

96. Se Chr. 4s Egenhændige Breve fra denne tid.



*Brystbillede af formentlig Elisabeth Sofie Gyldenløve.*

Dette billede af formentlig datteren er i mangel af et portræt af moderen Vibeke Kruse nok det nærmeste, vi kommer til et indtryk af dennes type og udseende.

fornem ny hovedbygning og udbygninger og fik det nye mere passende og vel noget prangende navn Valdemars Slot.<sup>97</sup>

Også de tidlige Gyldenløver Christian Ulrik og Hans Ulrik blev godt forsørget og udstyret af faderen.<sup>98</sup>

Der synes derfor ikke at være grund til at antage, at Vibeke Kruse skulle have haft behov for at udøve nogen særlig indflydelse på eller endog magt over kongen for at sikre sine børn økonomisk el-

97. RA. Rtk. B VI, 8, 3. Kommissionsakter vedk. realisation af Korfitz Ulfeldts konfiskationsbo B. 1664-73, Frantz Rantzau til lensmand på Odensegård Henning Walkendorf Kbh. 29. juni 1631; Traps Danmark, Tåsinge Bregninge sogn, Valdemars Slot; Da. Biogr. Leks. bd.25 (1943) s. 44-49.

98. Dansk Biografisk Leksikon bd. 8 (Kbh. 1936) s. 469-72,

ler på anden måde. Det lå simpelthen i hans natur og hidtidige handlingsmønstre at sørge for dette. Og selv om hans gaver og ejendomsoverdragelser til sine børn vel nok både for nutiden og i forhold til samtidens vilkår kan synes særdeles dyre og umådelige, må det nok tages i betragtning, at de vel kun gav modtagerne mulighed for fremtidig at føre en tilværelse på linie med personer af den højere adel. En anden sag er så, at flere af kongebørnene slet ikke var indstillede på eller havde slægtsbaggrund til at leve en sådan tilværelse.

\*

Både kongens og Vibeke Kruses tilværelse i årene efter krigen 1643-45 blev vanskelige. Kongens problemer var dels hans efterhånden trykkende alder og de legemsskavanker, som var en følge af hans sår fra søslaget, hvortil kom nogle af hans landes sørgelige tilstand efter svenskernes hærgninger, den voldsomme finansnød og hele den usikre politiske situation efter tronfølgerens død og den uafklarede tronfølge, de opblussende stridigheder med svigersønnepartiet og især Corfitz Ulfeldts stadig mere selvhævdende og oppositionelle fremfærd. Tronfølgesagen bevirkede, at han til sidst i høj grad måtte bøje sig for modstandernes vilje.

Kongens stigende helbredsmæssige og politiske svaghed betød selvsagt, at også Vibeke Kruse blev langt mere sårbar for sine bitre fjenders anslag og hævntørst. Deres tidligere trusler og deres optræden over for hende efter kongens død synes at vise, at der ikke var nogen klar grænse for, hvad de kunne tænke sig at gøre for at skade hende og få hende stemplet som løgner og bagvasker og derved årsag til Kirsten Munks skæbne og hendes børns og svigersønners nedværdigelse. Med god grund kunne fru Vibeke vente sig det værste.

Der er i og for sig ikke mærkbare tegn på, at forholdet mellem kongen og hende havde ændret sig. Bortset fra det lange ophold i Hertugdømmerne i 1645-46 og et par kortere rejser til Hertugdømmerne og til Norge var de nu mest i eller nær København, på Rosenborg eller på Frederiksborg. På Rosenborg havde hun, i hvert fald tidligere, antagelig før sin heftige sygdom, haft sit kammer i nærheden af kongens og af køkkenet, så hun altid var nær, når han behøvede hende.<sup>99</sup>

99. Chr. 4s Egenh. Breve bd. 8 s. 401, Rosenborg 8. dec. 1647.

Da Vibeke i begyndelse af 1647 blev heftig syg og ikke ville komme sig igen, formodede hun selv og vel også kongen, at hun var blevet forgivet af fru Kirstens slægt. Ulfeldt, der da var på sin langvarige ambassade til Nederlandene og Frankrig, kommenterede derfra til kansleren Christen Thomesen, at han både håbede og ventede, at hun snart ville dø. Det kunne måske tale for, at han ikke var helt uvidende om årsagen. Sygdommen tog dog ikke livet af hende, i hvert fald ikke straks, men vedvarede. Kongen lod afholde forhør over nogle kvinder, der havde passet fru Vibeke under sygdommen, og som påstod, at hun var »forgjort«, og at nogen ville gøre det samme ved kongen.<sup>100</sup> Men mere kom der ikke ud af dette for os noget mærkelige forsøg på at klarlægge årsagerne. Mistanke og rygter om forsøg på giftmord og deslige var meget almindelige i samtiden. De har vel som regel været uden realitet, men som det hedder i en gammel talemåde: »Der går ikke røg af en brand, uden der har været ild i den«. <sup>101</sup> Der er mange eksempler på datidens skræk for giftmord, og den har vel nok haft en baggrund i erfaringer og virkelighed. Den få år yngre Dina-sag er vidnesbyrd om troen på muligheden af giftattentater og om den panik, den kunne fremkalde.<sup>102</sup> Kongen påstod selv langt tidligere at have været offer for et giftmordforsøg fra Kirstens Munks side.<sup>103</sup> Vibeke Kruse kan meget vel have været udsat for et giftmordforsøg fra sine dødsfjenders side. Deres had og kynisme gjorde selv et sådant forsøg naturligt, og de havde sikkert ikke svært ved at skaffe giften eller betale store bestikelser til fattigere hof-funktionærer, der kunne sørge for at få den serveret for offeret. Vi ved intet bestemt herom. Men den slags måtte naturligvis også holdes aldeles hemmeligt.

Vibeke Kruse blev tydeligvis aldrig rask igen, men kun stadig mere syg. Et enkelt bevaret brev fra hende til kongen, der ganske vist er helt udateret, men vist må henføres til hendes sidste tid, synes at vise, at sygdommen eller forgiftningen havde haft voldsomme mentale eller psykiske virkninger. I dette brev fremtræder hun som nærmest fuldstændig sindforvirret og utilregnelig.<sup>104</sup>

100. Birket Smith anf. arb. I s.153, 156 med noter hertil; Chr. 4s Egenh. Breve bd. 6 s. 321-22,

101. E. Mau: *Dansk Ordsprogs-skat* bd. 1 (Kbh. 1879) s. 479 efter N.F.S. Grundtvig.

102. Se f. eks. Birket Smith anf. arb. I s. 200ff.

103. Chr. 4s Egenh. Breve bd. 8 s. 146.

104. RA. Kongehuset. Christian IV. Breve 1641-52 og u. dat.

Kongen havde i sin sidste tid mest opholdt sig på Frederiksborg, hvor også Vibeke Kruse og hendes datter var. I begyndelsen af februar gjorde han klar til at flytte til Rosenborg.<sup>105</sup> Det blev dog først til noget i slutningen af måneden. Få dage før sin død lod kongen sig ret afkræftet køre til Rosenborg.<sup>106</sup> Vibeke og datteren må være fulgt med, men fik ikke al deres bagage med sig. Vibeke var stadig syg, og kongens gemakker blev hurtig opfyldt af Ulfeldt og Leonora Christina m. fl., kansleren, hofpræsten og andre, så noget samkvem mellem kongen og Vibeke ved hans dødsleje var nok ikke muligt. Den 28. februar 1648 sent på eftermiddagen døde Christian 4.

\*

Straks fra kongens død tog Ulfeldt som rigshofmester hele styret i sin hånd. En af hans første handlinger var nådesløst at forjage den syge Vibeke og hendes datter fra Rosenborg. Kansler Christen Thomesen ville åbenbart stille sin karet til rådighed for deres hjemtransport; men det blev afvist af Ulfeldts betroede mand Kaj Lykke, der i stedet, vel efter Ulfeldts ordre, lod dem køre bort på en gammel postvogn, der åbenbart fra den side ansås for mere passende til den lige afdøde konges trofaste efterladte samlever.

Ulfeldt tog sig desuden på som rigets øverste embedsmand, men uden, som det ellers var skik og brug, sammen med en anden af rigsebedsmændene, at gennemgå og forsegle kongens efterladenskaber på Rosenborg derunder også Vibeke Kruses og hendes datters. Denne ukontrollerede fremgangsmåde har ikke uventet givet anledning til både samtidige og senere mistanker om, hvad der herved kan være sket af misbrug. Det kan dog kun blive til mer eller mindre velbegrundede gætterier, men må naturligvis henstå som muligheder, især for at der kan være forsvundet ting, som ikke passede i Ulfeldts kram. Almenheden var vist i sin holdning ikke rigshofmesteren og hans parti velstemt.<sup>107</sup>

105. Smst. bd. 8 s. 418, 8. feb. 1648.

106. Birket Smith anf. arb. I s. 164.

107. Smst. s. 171 med note 6; Fridericia: *Adelsvælden ...* (1894) s. 12-14. – Kaj Lykke, der var af en af de godsrigeste danske adelsslægter, var kort i forvejen blevet afskediget som kammerjunker af kongen, da han åbenbart ikke efterkom kongens ønsker. Denne var i øvrigt interesseret i et ægteskab mellem Ulrik



Det er dog nok givet, at Ulfeldt lige omkring kongens død har benyttet lejligheden til at bruge dennes navn til at iværksætte noget af det, svigersønnerne var allermost interesseret i. Det var især at få gendrevet og uskadeliggjort en for dem meget skadelig betænkning, som nogle af rigets højeste teologer efter kongens anmodning havde udarbejdet om forholdet mellem Kirsten Munk og hendes børn. Den sag blev ubehagelig for rigsrådet at få ordnet i mindelighed. Ind i den blev så også blandet kredsens brændende ønske om en stempling og antagelig voldsom straffedom imod Vibeke Kruse, der lod hende fremstå som løgner og bagvasker og som den, der derved havde fortrængt Kirsten Munk, som var kongens lovligt ægteviede hustru, med sine løgnagtige påstande om hendes utroskab. I en skrivelse til rigsrådet 13. april 1648 underskrevet af Kirsten Munk, Valdemar Christian, Corfitz Ulfeldt, Hannibal Sehested og Hans Lindenov udredes disse synspunkter i alle detaljer og med de groveste skældsord mod Vibeke, der bl.a. kaldes »itt letferdigtt vgudeligt menniske«, der med »sitt forbandede leffnett« har været årsag til alle ulykkerne. De kommer derfor med krav om fremgangsmåder mod Vibeke Kruse, som i virkeligheden ville stille hende uden for lov og almindelige rettergangsregler, og som fulgtes af trusler om udøvelse af selvtægt mod hende, hvis ikke kravene blev efterkommet. Man ønskede, at rigsrådet »samme sager mellomb woris fuldmechtige och Wiweke vdj eenromb wilde lade foretage, och effter korrt proces lade wederfahre, huis rett medfører, paa dett wy icke sielffuer, dersom vdj mood ald forhabning wy herudj skulle woorde opholtt, skulle nødis till att tractere hinder paa wærre maneer, end woris fru moder saa offte och ilde haffuer wærett medfahrett.«<sup>108</sup>

Dette var nok hård kost for rigsrådet. Men rådet var i en vanskelig stilling, hvor det nødig ville sprænge rådets sammenhold helt og naturligvis på den anden side ikke kunne lade sig tvinge af

---

Christian Gyldenløve og Kajs søster Christense. Kaj Lykke synes på denne tid at have været ret tæt knyttet til Ulfeldt-kredsen og have gået dens ærinder (Chr. Bruun: *Kaj Lykke* (Kbh. 1886) s. 11-15; Chr. 4s Egenh. Breve bd. 6 s. 356-57, 363, bd. 8 s. 418).

108. C. Rise Hansen (udg.): *Aktstykker og Oplysninger til Rigsrådets og Stændermødernes Historie i Frederik III's Tid* bd. 1 (Kbh. 1959) s. 23-29; Birket Smith anf. arb. I s. 173.

disse grove trusler mod lov og ret. I sin svarskrivelse af 15. april 1648 til klagerne lovede rådet ganske vist hurtig behandling i Vibeke Kruses sag, men dog først, når hun var blevet lovlig stævnet, og når klagerne ville nøjes med den dom, som efter rettergangens beskaffenhed kunne falde, da jo selv den største misdæder efter al ret havde den frihed ikke at skulle overiles; at dømme hende uden forhør ville medføre samme klager mod rigens råd, som de nu fremførte i Kirstens Munks sag. Med denne retsbelæring afviste rigsrådet i realiteten at bøje sig for klagernes retsstridige krav.<sup>109</sup> Hvad der derefter er forhandlet, er ikke ganske klart, men klagerne nøjedes med en erklæring fra rigsrådet om fru Kirstens retsgyldige ægteskab med kongen og alle hendes børns legitime status.<sup>110</sup> Dermed syntes de helt uantagelige krav om at gøre kort proces med Vibeke Kruse at være opgivet, og de anklagende var vel næppe interesserede i en proces mod hende med normale forsvarsmuligheder for den anklagede.

I hvilket omfang den meget syge og formentlig også mentalt stærkt svækkede Vibeke Kruse har været vidende om alle disse udviklinger i forholdet mellem hendes fjender og rigsrådet, er uvist. Det må dog antages, at hun har været klar over og oprevet ved hovedtrækkene i svigersønnepartiets planer mod hende. Hendes sygdom var åbenbart blevet forværret i tiden siden kongens død, og en af de sidste dage i april 1648 døde hun selv. Om dødsårsagen var en naturlig sygdom, eller om den skyldtes forgiftning eller anden påvirkning udefra eller af hende selv, har vi ingen viden om.<sup>111</sup>

Svigersønnepartiets ønsker om at få hævn over Vibeke Kruse i levende live var således umuliggjort. Man måtte nøjes med at forhåne den døde. Det blev så gjort på demonstrativ vis.

Ulfeldt lod hendes lig transportere bort på en tarvelig vogn ved midnatstid uden ceremonier eller klokkringning og begrave på en kirkegård uden for voldene, der synes mest at have været brugt til fattige og forbrydere. Det fandt han åbenbart passende til den afdøde konges trofaste samlever gennem hans sidste 18-19 år, og

109. Aktstykker etc. bd. 1. s. 29-31; Birket Smith anf. arb. I s. 173-74.

110. Aktstykker etc. bd. 1 s. 31-32; Birket Smith anf. arb. I s. 174-75.

111. Smst. I s. 175-76.

det opfattedes nok af mange også som en hån mod kong Christian selv, endnu inden han var blevet bisat.<sup>112</sup> Der blev altså ikke noget af kongens tanke om, at Vibeke skulle begraves ved alteret i Krempe kirke.<sup>113</sup> Hans og Vibekes søn Ulrik Christian Gyldenløve, der ved moderens død var i udlandet, skal derimod i 1652, altså efter Ulfeldts fald, have ladet moderens lig flytte til Kølstrup kirke, der var sognekirke for hans gård Ulriksholm på Fyn; men dér lader hendes grav sig ikke længere påvise.<sup>114</sup>

\*

Ulfeldts og svigersønnepartiets magtperiode blev ikke lang. Allerede fra begyndelsen af 1650erne stod kongen som vinder. Frederik 3. og hans dronning havde nok ikke uvenlige følelser mod Vibeke Kruse, og hendes søn og svigersønnen Claus Ahlefeldt var kongens trofaste støtter over for Ulfeldt og hans parti.

Den kongelige velvilje synes også at have omfattet Henrich Kruse i Krempe, hvad enten det nu skyldtes hans egne fortjenester over for kronen eller hans her formodede faderskab til Vibeke. Han havde utvivlsomt været en meget nyttig og benyttet hjælper for styret i Holsten. Endnu under den svenske angrebskrig 1643-45 ser vi et eksempel på hans nyttighed for de trængte forsvarstyrker. Et større antal øksne var blevet samlet ved Steinburg, og Kaj v. Ahlefeldt og Christian Rantzau havde for 1000 rdl. købt dem af bønderne til ggl. majestæt. Ved hjælp af Henrich Kruse og Albert Baltser Berns var de blevet videresolgt for 4264 rdl., hvorved der åbenbart var blevet mulighed for at sikre vigtige forsyninger af brænde, ost og malt til den vitale fæstning Glückstadt.<sup>115</sup>I sommeren 1645 skulle Henrich Kruse efter kongens befaling til krigskommissæren Kay v. Ahlefeldt skaffe store forsyninger af brænde til Glückstadt, hvor også kongesønnen Frederiks hofholdning krævede meget foruden de andre store behov under krigsforhol-

112. Smst. s. 176 med note 19 s. LXVII; Fridericia: *Adelsvælden ...* s. 15-16; P.W. Becker (udg.): *Samlinger til Danmarks Historie under Kong Frederik den Tredies Regiering af udenlandske Archiver* bd. 1 (Kbh. 1847) s. 43.

113. Jf. her s. 22-23.

114. *Traps Danmark* 4. udgave bd. 4 (1923) s. 444.

115. RA. TKIA A 93 XV Indkomne breve 1641-45, Christian Rantzau til kongen Glückstadt 6. apr. 1644 (først præsenteret i København 6. maj).

dene; Kruse ønskede meget naturligt at vide, hvor han skulle få betalingen fra, og kongen måtte da bestemme, at han selv måtte stå for denne, fordi forsyningen var nødvendig og åbenbart uundværlig.<sup>116</sup> Henrich Kruse havde efter krigen adskillige store tilgodehavender udestående hos mange forskellige skyldnere. De hidrørte antagelig i vidt omfang fra tjenester og leverancer, han havde gjort kronen især i de vanskelige krigsår. Den 6. januar 1646 fik han således udstedt en kgl. obligation på ikke mindre end 19000 rdl. for leverancer, han under krigen havde foretaget til Glückstadt. Det viste sig dog snart umuligt for de anstrengte kgl. finanser at udrede hele dette beløb kontant, og Kruse måtte derfor overtage en kgl. fordring på 10000 rdl. hos dem, der stod for indtægterne af en ny kog ved Bredsted.<sup>117</sup> Christian 4. synes, antagelig under sit lange ophold i Flensborg 1645-46, at have foræret ham 1000 rdl., som man efter tronskiftet i 1648 bestemte at afskrive på Kruses obligation.<sup>118</sup> Han fik straks ved tronskiftet sin husfogedbestilling bekræftet 20. april 1648.<sup>119</sup> Allerede 27. oktober 1648 udgik der dog kongebrev om, at han på grund af legems svaghed ikke længer så sig i stand til at varetage sit embede og ønskede at overdrage det til løjtnant Detlev Köhn, der også havde indladt sig med hans ældste datter; kongen, nu Frederik 3., tiltrådte denne løsning.<sup>120</sup> Kruse havde i de pengefattige efterkrigsår naturligt nok besvær med at få alle sine fordringer inddrevet. Til støtte for ham udstedte den kgl. forvaltning i slutningen af 1640erne og begyndelsen af 1650erne en række breve om moratorium for ham selv i hans skyldige betalinger,<sup>121</sup> og om udpegelse

116. Smst., K. v. Ahlefeldt til kongen, Glückstadt 21. juni 1645 med påtegning af kansler Ditlev Reventlow om kongens resolution.

117. RA. TKIA. A 13. Ureg. koncepter til patenter (kron. ordn.) 1533-1669 div. år, Flensborg 6. jan. 1646, Frederiksborg 28. dec. 1647; smst. A 22-3. Inländ. Registr. 1649 fol. 579a-580a, Haderslev 17. nov. 1649.

118. RA. TKIA A 181. Diverse rentekammersager 1582-1650, »Memoriale« udat., men ant. ca. 1648-49.

119. RA. Arkivvæsenets arkiv. 717-12. Diverse registraturer, udlånsfortegnelser m.v. 1540-1730, Allerhandt Hollsteinische, hohe und niedriche Ambts Bestallungen nr. 19.

120. Smst. nr. 51, 10. dec. 1648; RA. TKIA. A 22-2. Inländ. Registr. 1648 fol. 114a-b; A 32. Reg. konc. t. Inländ. Registr. 1648-50, Flensborg 27. okt. 1648.

121. RA. TKIA. A 12. Reg. konc. t. patenter 1646-69, Kbh. 31. juli 1648.

af to kommissarier til foreløbig beroligelse af hans kreditorer.<sup>122</sup> Senere fulgte adskillige kongebreve om, at kongens embedsmænd, endog statholderen, skulle bistå ham i inddrivningen af hans egne store tilgodehavender, der fordelte sig på mange skyldnere.<sup>123</sup>

Der vistes således både før og efter tronskiftet Henrich Kruse stor imødekommenhed fra myndighedernes side, og den nye konge var åbenbart trods statens store finansielle problemer villig til at hjælpe ham i hans vanskeligheder. Men om det skal tilskrives hans egne fortjenester over for kronen ikke mindst i den svenske overfaldskrigs vanskelige år eller det formodede slægtsforhold til Vibeke Kruse eller begge dele, kan som nævnt ikke siges med nogen sikkerhed.

\*

Det er nok uimodsigeligt, at Vibeke Kruse trods sit samliv med kong Christian 4. gennem længere tid end nogen anden kvinde i hans liv er en kun svagt oplyst figur i den historiske fremstilling. Vor biografiske litteratur viser det klart, og flere af vore bedste historikers tvivlrådige eller svagt dokumenterede opfattelse af hende taler deres tydelige sprog om et mærkeligt gab af uklarhed om hendes egenskaber og betydning.

Dette forhold kan egentlig ikke tilskrives, at hun ikke omtales i kilderne. I kong Christians egenhændige breve findes hun nævnt utallige gange i mange forbindelser, der viser kongens nære tilknytning til hende og hans åbenbart fuldstændige tillid til hendes hengivenhed og redebonne sindelag over for ham.

I et væsentlig senere skrift af anekdotisk karakter, der går under titelen »Amores Christiani IVti«, og som rummer en mængde åbenlyse fejl, siges det om hende, at kongen »elskede hende til sit

122. RA. TKIA A 22-2. Inländ. Registr. fol. 177b-178a; A 32. Reg. konc. t. Inländ. Registr., Kbh. 10. dec. 1648. Om andre begunstigelser i hans pressede situation se A 22-3. Inländ. Registr. 1649 fol. 569b-570b, 623b-624a.

123. Eksempelvis RA. TKIA A 32. Reg, konc. t. Inländ. Registr. 28. marts, 17. nov. (adskill.), 18. nov. (flere), 21. nov., 4. dec. 1651; A 52. Ureg. konc. t. Resolutions u. Bescheide 1602, 1630-45 d.å., 18. sept. 1645.

yderste for hendes Troeskab, dog var hun ikke deilig«. <sup>124</sup> Hvad den ydre mangel på dejlighed angår, kan vi vanskelig dømme, da der ikke kendes noget billede af hende. <sup>125</sup> Desuden har skønhedsidealene undergået en del ændringer i tidernes løb. Det er derimod interessant, at man åbenbart har haft en tradition om hendes troskab. Det er en egenskab, der på grundlag af det indtryk, det samtidige materiale giver, synes at have præget hendes forhold til kongen og overhovedet sammen med tilbageholdenhed og beskedenhed at have været karakteristisk for hele hendes forhold til de kredse, hun i kraft af sit forhold til monarken måtte optræde i. Noget direkte kildebelæg for denne opfattelse findes ganske vist ikke, så vi er her henvist til de altid farlige slutninger fra kildernes tavshed. Det er dog bemærkelsesværdigt, at der vist ikke bortset fra kredsen omkring Kirsten Munk kan anføres blot en antydning af afstandtagende holdning over for forsøg fra hendes side på at føre sig frem på en måde, der kunne vække anstød i kredsene omkring kongen. Dennes fyrstelige sønner, ikke mindst den yngre Frederik, synes at have haft et helt afslappet forhold til faderens samlever, og Frederiks gemalinde, prinsesse og senere dronning Sofie Amalie, der dog ellers ansås for ret følsom med hensyn til sin fyrstelige værdighed og jo havde et meget anspændt forhold til Kirsten Munk-kredsen, synes heller ikke at have haft problemer med Vibeke Kruse, vel sagtens fordi denne forstod at optræde over for hende med al den høflighed og ærbødighed, der tilkom hende som fyrstelig person og fyrstbiskoppens gemalinde. Overhovedet var både Vibekes og hendes søns og svigersøns forhold til Frederik 3. og hans dronning både før og efter tronskiftet efter alt at dømme præget af en holdning, der stod i grel modsætning til

124. P.F. Suhm (udg.): *Nye Samlinger til den Danske Historie I* (Kbh. 1792) s. 97ff *Amores Christiani IVti med adskillige Bilag*. – Suhm gør ikke nærmere rede for det eksemplar af »Amores«, han aftrykker, men bemærker, at der findes forskellige eksemplarer deraf. Ludvig Holberg bemærker i sin *Dannemarks Riges Historie* bd. 2 (1733), at han endnu ikke havde skrevet om Christian 4.s »Aventures, saavel udi Ægteskab, som andre Amours, ej heller meldet noget om hans Børn, saavel Ægtefødde, som naturlige«. Han giver så en lang skildring – af meget tvivlsom sandhedsværdi – af hele dette emne, især Kirsten Munk-af-færen. Den oplyser dog næsten intet om Vibeke – end ikke hendes efternavn – og giver hendes datter med kongen forkerte navne. (Carl S. Petersen (udg.): *Ludvig Holbergs Samlede Skrifter* bd. 7 (Kbh. 1924) s. 647-57),

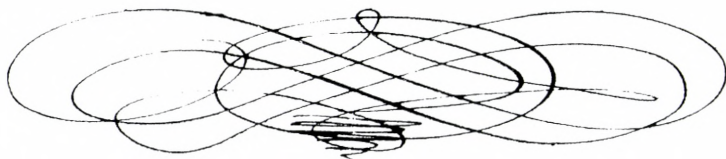
125. Jf. note 95 og s. 51.

svigersønnepartiets. Efter tronskiftet var både Ulrik Christian Gyldenløve og Claus Ahlefeldt blandt den nye konges mest trofaste støtter og bestemteste modstandere af Ulfeldt og hans parti. De kunne således tages som eksempler på loyale og kongetro undersåtter, som i modsætning til Ulfeldt-kredsen forstod at finde deres plads i samfundsordenen uden at kræve en særstilling på grund af deres særlige tilknytning til den afdøde konge, og som hans efterfølger så til gengæld måtte finde det naturligt at bruge i sin tjeneste og at hjælpe og støtte med de midler, som kongemagten nu rådede over. Toppunktet i Vibeke Kruses søns og svigersøns kongetro virke blev begges indsats under svenskernes belejring af København i 1658-59. Deres navne blev af en langt senere tid som anerkendelse af deres ubetingede kampånd og modstandsvilje knyttet til to nye gader ved de gamle byvolde. Kun meget få københavnere tænker vist i dag på, hvem der skjuler sig bag gadenavnene, når de har ærinder i Gyldenløvesgade eller Ahlefeldtsgade.

En beskrivelse af Vibeke Kruses familietilknytning og personlige data og egenskaber må på grund af kildernes gennemgående tavshed herom blive meget vanskelig, ja med det for øjeblikket for mig foreliggende materiale nærmest ugørlig. Det synes dog, om ikke bindende bevist, så dog stærkt sandsynliggjort, at hun var holstener og antagelig fra Krempe eller deromkring, og at hun formodentlig var datter af kongens husfoged og virksomme tjener og medarbejder på de kanter, Henrich Kruse. Det her fremdragne kan forhåbentlig på nogle væsentlige punkter bidrage til at udfylde og afklare det noget uklare og mystificerende billede, Fridericia tegnede af hende med sin udtalelse: »Der hviler et underligt Slør over denne Kvinde« og give lidt mere bestemt viden om den kvinde, som vor vel mest huskede ældre konge Christian 4. levede længst sammen med i sin også i forhold til kvindekønnet ret omtumlede og problemfyldte tilværelse.

Det synes af alle bevarede kilder, ikke mindst kongens egne talrige bemærkninger i de egenhændige breve, tydeligt og uimodsigeligt, at han gennem alle deres samlivsår nærrede og bevarede en stor og ægte hengivenhed og tilfredshed i forholdet til den kvinde, han endelig havde fundet ro og troskab hos. For både kongen selv, men unægtelig også for Vibeke Kruse blev hans forliste ægteskab med Kirsten Munk og deres børns og svigerbørns uudslukkelige had til hans nye forhold til Vibeke Kruse og til denne selv

imidlertid en belastning, der kun blev større med årene, og som endte med at blive en tragedie for både de indblandede personer og for hele det danske rige.



Indledningsvignet s. 5: Christian 4.s og Vibeke Kruses egenhændige navnetræk 1636.

Slutvignet s. 62: Lukkefigur efter kancelliskrevet brevadresse fra denne tid.



# Litteraturliste

- Becker, P.W. (udg.): Samlinger til Danmarks Historie under Kong Frederik den Tredies Regiering af udenlandske Archiver bd. 1 (Kbh 1847).
- Bering Lisberg, H.C.: *Christian IV. Danmarks og Norges Konge* (Kbh 1890-91).
- Birket Smith, S: *Leonora Christina Grevinde Ulfeldts Historie. Med Bidrag til hendes Ægtefælles og hendes nærmeste Slægts Historie* bd. 1 (Kbh. 1879).
- Bobé, Louis: *Ditlev Ahlefeldts Erindringer* (Kbh. 1922).
- Bricka, C.F. (udg.): Kong Christian IV's Kalenderoptegnelser fra Aarene 1617, 1629 og 1639 (Danske Samlinger bd. 5 (1869-70) s. 49-88).
- Bricka, C.F. og J.A. Fridericia/Johanne Skovgaard (udg.): Kong Christian den Fjerdes egenhændige Breve udg. af Selskabet for Udgivelse af Kilder til Dansk Historie bd. 2-8 (Kbh. 1878-1947).
- Bruun, Chr.: *Kaj Lykke* (Kbh. 1886).
- Christian IV and Europe. The 19th Art Exhibition of the Council of Europe. Denmark 1988.*
- Dansk Biografisk Leksikon red. af Povl Engelstoft (Kbh. 1933ff).
- Dansk Biografisk Leksikon 3. udgave ved Sv. Cedergreen Bech (Kbh. 1979ff).
- Dansk Biografisk Lexikon udg. af C.F. Bricka (Kbh. 1887ff).
- Dansk Kvindehistorisk Leksikon. Internetpublikation.
- Dalgard, Sune: *Kanslere og Kancellier især »tyske« i Danmark og Holsten hen imod Enevælden* (Videnskabernes Selskabs Historisk-filosofiske Meddelelser 90 (Kbh. 2005).
- Fridericia, J.A.: *Adelsvældens sidste Dage. Danmarks Historie fra Christian IV's Død til Enevældens Indførelse (1648-1660)* (Kbh. 1894).
- Fridericia, J.A.: *Danmarks ydre politiske Historie i Tiden fra Freden i Lybek til Freden i Kjøbenhavn (1629-1660) II Fra Freden i Prag til Freden i Brömsebro (1635-1645)* (Kbh. 1881).
- Heiberg, Steffen: *Enhjørningen Corfitz Ulfeldt* (4. udg., Kbh. 2003).
- Kancelliets Brevbøger vedrørende Danmarks indre Forhold udg. af Rigsarkivet 1637-1645.
- Köhn, Gerhard: *Das königliche Schloß Glücksburg und die Adelspalais in der Residenzstadt Glückstadt* (Steinburger Hefte 8/1984 (Itzehoe 1984) s. 1-33).
- Marquard, E. og J.O. Bro-Jørgensen (udg.): Prins Christian (V.)s Breve bd. 1-2 (Kbh. 195256).
- Mau, E.: *Dansk Ordsprogs-skat* bd. 1 (Kbh. 1879).
- Nielsen, O. (udg.): *Kjøbenhavns Diplomatarium* bd. 3 (Kbh. 1877).
- Petersen, Carl S. (udg.): *Ludvig Holbergs Samlede Skrifter* bd. 7 (Kbh. 1924).

- Ramsing, H.U.: *Københavns Ejendomme 1377-1728 II Strand Kvarter* (Kbh 1943).
- Rise-Hansen, C.: *Aktstykker og Oplysninger til Rigsrådets og Stændermødernes Historie i Frederik III's Tid* bd. 1 (Kbh. 1959).
- Rørdam, H.F. (udg.): *Christian IV's Donationer til Vivike Kruse og hendes Søn Ulrik Christian Gyldenløve* (Danske Magazin 4. rk. bd. 4 (1878) s. 354-58).
- Sass, Else Kai: *Anmeldelse af Povl Ellers disputatsafhandling* (Historisk Tidsskrift 12. rk. bd. 6 hft. 3-4 (Kbh. 1973) især s. 583-86).
- Suhm, P.F. (udg.): *Nye Samlinger til den Danske Historie* bd. 1 (Kbh. 1792) s. 97ff *Amores Christiani IVti med adskillige Bilag*.
- Trap. Danmark 4. udg. bd. 3 (1921).

# Register

(maskinelt udført, manuelt revideret;  
kong Christian 4 og Vibeke Kruse udeladt)

- Adelsvældens sidste Dage* 7  
Ahlefeldt, Cai (Kaj, Kay) von 35  
Ahlefeldt, Claus von 36, 38, 39, 40,  
43, 45, 48, 57, 61  
Ahlefeldt-Laurvig 45  
akademiet i Sorø 43  
*Aktstykker og Oplysninger til Rigsrå-  
dets og Stændermødernes Historie i  
Frederik III's Tid* 55  
Amalie, Sofie 60  
*Amores Christiani IVti* 60  
Andersdatter, Karen 5, 40  
Anna Catharina 5  
apoteker 23  
arvedeling 39  
Assens 29
- Basse, Peder 40  
Bauer 35, 36  
Becker, P.W. 57  
Berns, Albert Baltser 57  
Bilde, Sten Eriksen 41  
Bobé, Louis 28  
Bramstedt 17, 18, 21, 39, 41  
braunschweig-lüneburgske Sofie  
Amalie 31  
Bredsted 58  
Bremen 31  
Bremer, Hans 33  
Bricka, C.F. 10  
Bro-Jørgensen, J.O. 34  
Bruun, Chr. 55  
brænde 18  
Brømsebro 32
- Christense Lykke 55  
Christian, prins (5.) 34, 44
- Christian IV's Donationer til Vivike  
Kruse og hendes Søn Ulrik Chri-  
stian Gyldenløve* 22  
Christianopol 32  
Christine Sofie Amalie 45
- Dalgård, Sune 18  
Dalum 8  
*Danmarks ydre politiske Historie i Ti-  
den fra Freden i Lybek til Freden i  
Kjøbenhavn (1629-1660)* 32  
*Dannemarks Riges Historie* 60  
*Dansk Biografisk Leksikon* 5  
*Dansk Biografisk Lexikon* 7  
*Dansk Kvindehistorisk Leksikon* 7  
*Dansk Ordsprogs-skat* 53  
*Das königliche Schloß Glücksburg und  
die Adelspalais in der Residenzstadt  
Glückstadt* 40  
Dina-sag 53  
*Ditlev Ahlefeldts Erindringer 1617-  
1660* 28  
Dohrn, Reimar 14
- Ebbesen, Laurits 34  
Elben 12, 16, 18  
Elisabeth Sofie 23, 25, 39, 46, 47  
*Enhjørningen Corfitz Ulfeldt* 6
- finanser 30, 33, 45, 52, 58, 59  
fiskeavl 14  
fiskemester 14  
Flensborg 29, 31, 33, 44  
Flensborghus 30  
forvaltningssager 37  
Frankrig 53  
franske gesandt 32, 33

- franske udenrigsledelse 32  
 Frederik 31, 33, 34, 44, 45, 57, 58, 60  
 Frederiksborg 8, 22, 24, 25, 28, 38, 45, 52, 54  
 Frederiksborg len 37  
 fredsforhandler 33  
 fredsforhandlingerne 32  
 Fridericia, J.A. 7, 32  
 frøkerne 24, 26  
 Fuhlsbüttel 24, 27  
 Fyn 8, 30, 38, 57
- giftattentater 53  
 Glücksburg 16, 30  
 Glückstadt 12, 13, 14, 16, 18, 24, 28, 29, 30, 31, 34, 35, 39, 40, 41, 57, 58  
 Glyksborg 31  
 grevetitel 12  
 Gyldenløve 12  
 Gyldenløve, Christian Ulrik 5, 57  
 Gyldenløve, Elisabeth Sofie 12, 28, 38, 43, 44, 45, 46, 47, 54, 60  
 Gyldenløve, Hans Ulrik 5, 45, 51  
 Gyldenløve, Ulrik Christian 8, 12, 21, 38, 40, 43, 44, 45, 46, 54, 55, 57, 60, 61  
 Gyldenløver 5, 51
- Haderslev 8, 29, 30, 31, 33  
 Haderslevhus 30  
 Hamborg 13, 27, 29  
 hamborgerne 24  
 Hanerau 14  
 Hansborg 30  
 Hansen, Hans 37  
 Hausmann, Johannes 44  
 Heiberg, Steffen 6  
 Hertugdømmerne 7, 8, 30, 31, 44, 52  
 Holberg, Ludvig 60  
*Holbergs Samlede Skrifter*, Ludvig 60
- hollandske 16, 44  
 Holsten 7, 12, 14, 15, 18, 35, 36, 38, 57  
 holstener 61  
 hovmesterinde 24  
 husfogedbestalling 58
- Ibstrup 12
- Jensen, Hans 34  
 Jylland 35  
 Jægersborg 12
- kammertjener 25, 33  
 kancelliet 36  
*Kancelliets Brevbøger 1637-39* 34  
*Kancelliets Brevbøger 1644-45* 22  
 kansler 39  
*Kanslere og Kancellier især »tyske« i Danmark og Holsten hen imod Enevælden* 18  
 kansleren 53  
 Kejserkrigen 6, 7, 12  
 kejserlige 8  
 Kiel 40  
 kirkegård uden for voldene 56  
*Kjøbenhavns Diplomatarium* 22  
 klædninger 23  
 Kohlbat, Marcus 39  
 Kolberger Heide 25, 26, 36  
 Kolding 44  
 Koldinghus 27  
 kommission 39  
 kong Christian 5. 31  
*Kong Christian den Fjerdes egenhændige Breve* 8  
*Kong Christian IV's Kalenderoptegnelser* 10  
 kongens kansler 33  
 Krause 13, 15  
 Krempe 13, 14, 17, 18, 22, 23, 38, 57, 61  
 krigen 1643-45 31, 36, 52

- krigskommissær 35  
 krigsret 36  
 Kronborg 8, 34  
 kronen 57, 58  
 Kruse, Henrich 13, 14, 15, 17, 18,  
   38, 40, 57, 58, 59, 61  
 Kruse, Simon 13  
 Kruse'r 13  
 Kruse-Gyldenløverne, Vibeke 45  
 Krusen, Wibeke 15  
 kuske 14, 28, 30  
 Kærstrup 8, 9, 50, 51  
 København 16, 21, 24, 28, 29, 31,  
   33, 40, 41, 61  
*Københavns Ejendomme 1377-1728*  
   22  
 Köhn, Gerhard 3, 18, 19, 40  
 Köhn, Detlev 58  
 Kølstrup 57  
  
 landretsnotar 39  
 Langeland 45  
 lensmænd 37, 41  
 Leonora Christina 7, 54  
 Liisberg, H.C. Bering 5  
 Lindenov, Hans 55  
 Lolland-Falster 36  
 Lykke, Kaj 54, 55  
  
 Madsdatter, Kirsten 5  
 Madsen, Søren 44  
 Marquard, E. 34  
 Marsvin, Ellen 7, 8, 9, 10, 11, 50  
 Mau, E. 53  
 Mecklenburg 41  
 medgift 39  
 mejer(i)gård 13  
 Munk, Kirsten 6, 8, 12, 13, 15, 24,  
   25, 26, 27, 50, 52, 53, 55, 56, 60,  
   61  
 Møn 36  
  
 navneformer, Vibekes 14, 15  
 Nederlandene 53  
 nederlandske 24  
 Nielsen, O. 22  
 Nyborg 42  
*Nye Samlinger til den Danske Historie*  
   I 60  
 Nykøbing 34, 44  
 Nykøbing slot 44  
  
 Odensegård 51  
 omslag 40  
 omslagsobligation 39  
 orlogsskib 24  
  
 Parsberg, Sofie 40  
 Pentz, Christian 14  
 Petersen, Carl S. 60  
 politisk indflydelse 32  
 Powisch, Otto 37  
*Prins Christian (V.)s Breve* 34  
 præceptor 44  
  
 Ramsing, H.U. 22  
 Rantzaу, Christian 57  
 Rantzaу, Frantz 51  
 Rantzaу, Marquard 14  
 Reinkingk 39  
 Rendsborg 18, 24, 31  
 resident 10  
 Reventlow, Ditlev 33, 58  
 rigsembødsmændene 54  
 rigshofmester 54  
 rigsrådet 55, 56  
 Rise Hansen, C. 55  
 Rockstroh 43  
 Rosenborg 26, 37, 52, 54  
 Rosenborg Have 37  
 Rotkirck, Wentzel 43  
 Rugård 41  
 Rørdam, Holger F. 22

- Sachsen 44  
 Salm, rhingreve Otto Ludvig af 6  
 Saltø 34, 35  
 Salzburg 3, 45, 48  
*Samlinger til Danmarks Historie under Kong Frederik den Tredies Regering af udenlandske Archiver* 57  
 Schirmer, Samuel 44  
 Schmiedegg, von 45  
 Segeberg 18, 21  
 Ségur, von 45, 48  
 Sehested, Christen Thomesen 33, 53, 54  
 Sehested, Hannibal 55  
   signet 23, 44  
 Sjælland 36  
 Skinnerup 41, 42  
   skolemester 44  
   slotsfoged 34  
 Slotsholmen 21  
 Slottet Glücksburg 16  
 Smith, S. Birket 5, 7  
 Sofie Amalie, dronning 31, 57, 60  
 Solte 34, 35  
   staldmester 43  
   statens store finansielle problemer 59  
 Staverskov, Sofie 34  
 Steenwinkel, Willem van 18  
 Steinburg 13, 22, 57  
 Suhm, P.F. 60  
 Svendborg 7  
   svenske angrebskrig 1643-45 31, 32, 57, 59  
   svenskerne 30, 33, 52, 61  
 Sverige 10, 12  
   svigersønnepartiet 6, 23, 52, 55, 56, 57, 61  
   svigersøns forhold 60  
 Sybilla, Magdalena 44  
 Sydsjælland 34  
 Sønderjylland 30  
 Sørup 40  
 Thomesen, Christen 53, 54  
 Thuillerie, de la 32, 33  
 Torstenssonkrigen 36, 43, 45, 57  
 Tranekær 45  
 Trefoldigheden 24, 25  
   tronfølgeren 52  
   tyske kansler 33  
 Tyskland 12  
   tårnhus 18, 19, 31  
   Tåsinge 8, 50  
 Ulfeldt, Corfitz 23, 27, 29, 32, 33, 35, 37, 38, 52, 53, 54, 55, 56, 57, 61  
 Ulfeldt-kredsen 55, 61  
 Ulrik 12  
 Ulriksholm 38, 41, 57  
   underskrift, Vibekes 16  
 Universitetets arkiv 22  
 Valdemar Christian 27, 35, 50, 55  
 Valdemars Slot 8, 51  
 Vind, Iver 35  
   vogne 28, 29  
   vognhold 30  
 Walkendorf, Henning 51  
 Wuchters, Abraham 44, 45  
   ældste datter, Henrich Kruses 58  
   ærkebiskop 31  
   ærkestift Bremen 33  
   ørenringe 25  
   Østerport 22  
   årspension 23  
 Årøsund 29

## **Manuscript**

*General.* – Manuscripts and illustrations must comply with the details given below. The original manuscript and illustrations plus one clear copy of both should be sent to the editor of the series. Manuscripts on digital media are accepted; contact the editor in advance, giving technical specifications.

A manuscript should not contain less than 48 printed pages. This also applies to the *Mat. fys. Medd.* where contributions to the history of science are welcome.

*Language.* – Manuscripts in Danish, English, German, or French are accepted; in special cases other languages too. Linguistic revision may be made a condition of final acceptance.

*Title.* – Titles should be kept as short as possible, preferring words useful for indexing and information retrieval.

*Abstract, Summary.* – An abstract in English is required. It should be of 10-15 lines, outline main features, stress novel information and conclusions, and end with the author's name, title, and institutional and/or private postal address. – Papers in Danish must be provided with a summary in another language as agreed between author and editor.

*Manuscript.* – Page 1 should contain title, author's name and the name of the Academy. Page 2: Abstract, author's name and address. Page 3: Table of contents if necessary. Consult a recent issue of the series for general layout. Indicate the position of illustrations and tables. A printout must accompany manuscripts submitted electronically.

*Figures.* – All illustrations submitted must be marked with the author's name. It is important that the illustrations are of the highest possible quality. Foldout figures and tables should be avoided.

*References.* – In general, the editor expects all references to be formally consistent and in accordance with accepted practice within the particular field of research. Bibliographical references should be given in a way that avoids ambiguity.

## **Correspondence**

Manuscripts are to be sent to

The Editor

Det Kongelige Danske Videnskabernes Selskab

H.C. Andersens Boulevard 35

DK-1553 Copenhagen V, Denmark.

Tel: +45 33 43 53 00

Fax: +45 33 43 53 01.

E-mail: [kdvs@royalacademy.dk](mailto:kdvs@royalacademy.dk).

[www.royalacademy.dk](http://www.royalacademy.dk)

Questions concerning subscription to the series should be directed to the Academy

**Editor** Flemming Lundgreen-Nielsen

© 2007. Det Kongelige Danske Videnskabernes Selskab. All rights reserved. No part of this publication may be reproduced in any form without the written permission of the copyright owner.

Det Kongelige Danske Videnskabernes Selskab  
*The Royal Danish Academy of Sciences and Letters*

Historiske-filosofiske Skrifter

		DKK
<b>28</b>	P.J. Riis, Ingolf Thuesen, John Lund & Thomas Riis: <i>Topographical Studies in the Čabla Plain</i> . 2004. 192 pp. Ill.	260,-
<b>29</b>	Vagn Fabritius Buchwald: <i>Iron and Steel in Ancient Times</i> . 2005. 372 pp. Ill.	360,-
<b>30:1</b>	<i>Danish Sources for the History of Ghana 1657-1754</i> . Vol. 1: 1657-1735. Edited by Ole Justesen. 2005. 500 pp.	300,-
<b>30:2</b>	<i>Danish Sources for the History of Ghana 1657-1754</i> . Vol. 2: 1735-1754. Edited by Ole Justesen. 2005. 558 pp.	300,-

Historisk-filosofiske Meddelelser

<b>89</b>	<i>John Buridan and Beyond – Topics in the Language Sciences, 1300-1700</i> . Acts of Symposium. Edited by Russell L. Friedman & Sten Ebbesen. 2004. 275 pp.	200,-
<b>90</b>	Sune Dalgård: <i>Kanslere og Kancellier – især »tyske« – i Danmark og Holsten hen imod Enevælden</i> . 2005. 238 pp. Ill.	240,-
<b>91</b>	<i>The Imaginary Polis</i> . Acts of the Copenhagen Polis Centre 7. Symposium, January 7-10, 2004. Edited by Mogens Herman Hansen. 2005. 444 pp.	300,-
<b>92</b>	C. Barker Jørgensen: <i>Daniel Frederik Eschricht (1798-1863) Peter Wilhelm Lund (1801-1880): Danish pioneers in experimental physiology – Historians, philosophers and practitioners on Claude Bernard's Introduction à l'étude de la médecine expérimentale</i> . 2005. 44 pp.	48,-
<b>93</b>	Mogens Herman Hansen: <i>The Tradition of Greek Democracy</i> . 2005. 75 pp.	80,-
<b>94</b>	Mogens Herman Hansen: <i>Studies in the Population of Aigina, Athens, and Eretria</i> . 2006. 96 pp.	100,-
<b>95</b>	Sune Dalgård: <i>Lidt om Vibeke Kruse</i> . 2007. 69 pp. Ill.	100,-

Priser ekskl. moms / Prices excl. VAT



Printed in Denmark by Special-Trykkeriet Viborg a-s  
ISSN 0106-0481 ISBN10 87-7304-328-1 ISBN13 978-87-7304-328-8